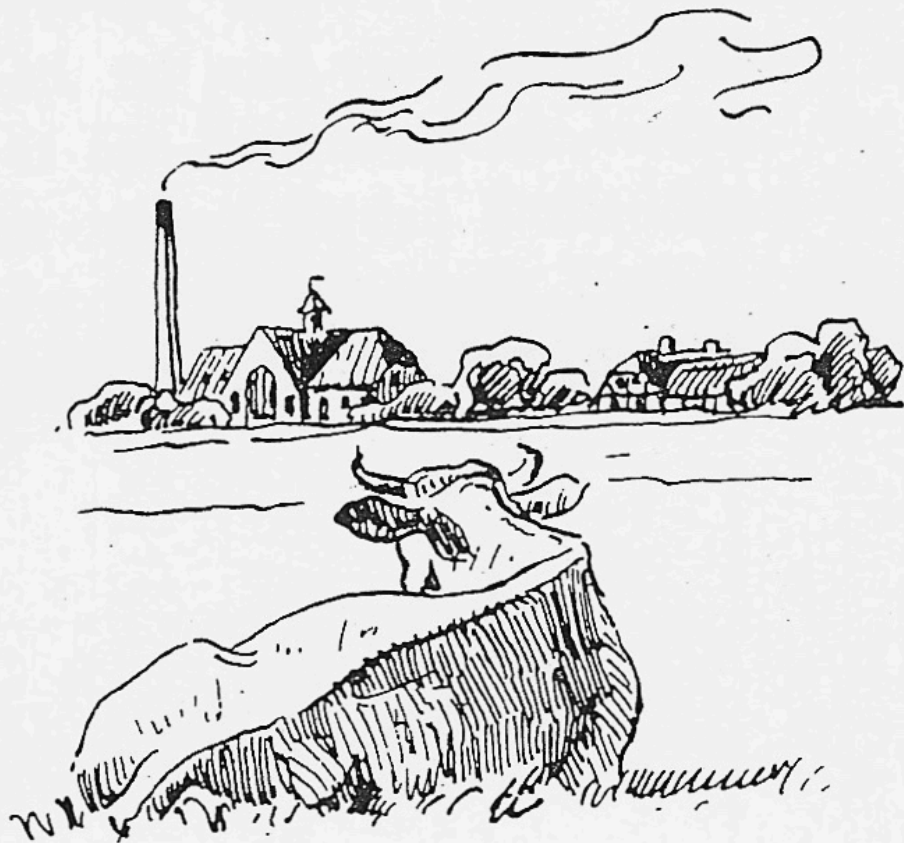


MEJERIDRIFT PÅ DE SYDFYNSKE SMÅØER

af

Kirsten Nistrup Vilhelmsen



Forord

Det Sydfynske Øhav har I mange år haft en dragende virkning på folk med hang til særlige oplevelser. Gennem de senere år er "Ø-hop" blevet en stor turistattraktion, men om de hurtigrejsende turister når at opleve de små ø-samfunds atmosfære, er uvist.

I forbindelse med studier til "Mejeridrift på Tåsinge" og Valdemar Slots ejerskab af Hjortø blev øboernes selvstændighed afsløret. Hjortø-boerne præsterede i 1905 at få etableret Danmarks mindste andelsmejeri, mens Valdemar Slot stadig havde øen i fæste.

Det inspirerede til nærstudie af de øvrige sydfynske småøer og deres udøvelse af mejeridrift. Det viste sig, at alle de beboede småøer, bortset fra Bjørnø og Birkholm, havde etableret andelsmejerier fra slutningen af det 19. århundrede, og som fungerede i 50-60 år.

Andelsmejerierne har været centrum for mange aktiviteter i landbefolkningen og dermed medvirkende til den social-kulturelle udvikling på landet.

I alle de små landsbysamfund i Danmark har mejerierne været katalysator for udviklingen, og de sydfynske småøer har sandelig også taget del i den.

Oftentimes blev øernes forsamlingsale og -huse endda fysisk knyttet til mejerierne.

Mejeridriften har bestemt ikke været uproblematisk i de små ø-samfund. De første år var det lokale mejersker, der drev mejerierne. Mejeribestyrerne blev hyppigt udskiftet, hvis de ikke havde lokalt tilhørsforhold og kunne supplere indtægten ved landbrug eller lignende. Mælkegrundlaget var som regel ikke stort nok til både smør- og osteproduktion, så hvis mejerierne skulle uddannes indebar det flytning til større mejerier.

Økonomien på de små mejerier blev med tiden dårligere, og andelshavernes overskud blev mindre end på de større produktionssteder på fastlandet. Dette fik leverandørerne til at flytte fra ø-mejeriet og tvang i sidste ende disse små mejerier til at lukke i 1960'erne.

/september 2020.

Kirsten Nistrup Vilhelmsen

Historisk baggrund

Fra vikingernes tid har mejeribrug været kendt i Danmark. Sandsynligvis hentede vikingerne deres viden på togterne rundt i verden. Deres tidligste mælkeprodukt blev kaldt Skyr.

I middelalderen og frem til nyere tid har landboerne været afhængige af komælk, som supplement til deres kost, om det så kun var mælk fra en enkelt ko.

Kvinderne har per tradition været tæt knyttet til mejeridrift, idet de som malkepiger og mejersker behandlede mælken fra yveret til det færdige produkt.

Allerede fra midten af 1800-tallet fandtes der en formaliseret uddannelse af mejerskerne. Uddannelsen foregik på de store gårde og blev superviseret af rejsemejersker fra Det Kongelige Danske Landbohusholdningsselskab.

Indirekte medvirkede mejerskerne til oprettelsen af andels- og fællesmejerierne rundt om i landet, idet de tog deres kunnen med til de mindre gårde, hvor de ofte blev landmandskoner. Disse mange småproducenter fandt det snart hensigtsmæssigt at slå sig sammen til større enheder, og da centrifugen blev opfundet i slutningen af 1800-tallet var vejen banet for stordrift.

Mejeridrift

I hundredåret for stavnsbåndets ophævelse i 1888, blev det største antal andelsmejerier oprettet i Danmark.

Som der synges i Midsommervisen: “ at hver sogn har sin trolld og sin heks”, så fik hvert sogn nu også sit mejeri.

Behandlingen af mælken var oprindelig en ren kvindeopgave, men i takt med tiltagende stordrift blev arbejdsopgaverne overdraget til mændene, mejeristerne. Mange havde i begyndelsen ingen tiltro til, at mændene ville kunne klare at håndtere mælken på rette vis, så mejerskerne var i de første år oftest de styrende på mejerierne.

Mælken eller sødmælken, som det rettelig var, blev behandlet på forskellig vis. Fløden blev skummet og lavet til smør, og skummetmælken var restprodukt. Efter smørkærningen blev der kærnemælk tilovers. Den simpleste ost, der blev lavet, var skørøst, og restproduktet ved ostefremstillingen var valle.

Det Sydfynske Øhav

Det Sydfynske Øhav består af mere end 55 øer og holme. Der er 15 beboede øer, Fyn iberegnet, og 25 ubeboede. Disse øer har haft forskellige muligheder for mejeridrift.

På de tre største øer, Langeland, Tåsinge og Ærø har der været talrige gårde med gode muligheder for en stor mælkeproduktion. Som følge heraf blev der oprettet mange mejerier på disse tre øer.

På de små øer har der generelt været store græsningarealer og derfor rig mulighed for kvægbrug med malkekøer. Nogle af de mindre øer som Birkholm, Strynø Kalv og Bjørnø har været gode græsningssteder, men ikke store nok til at danne grundlag for oprettelse af egentligt mejeribrug, eller adgangen til mejerier på de større øer har været lettere.

Forbavsende nok har der på de fleste andre småøer været oprettet mejerier, omend i mindre skala.

Der har i Det Sydfynske Øhav været 7 øer med mejerier. På to af øerne har der i en periode endda været to mejerier, nemlig på Strynø og Avernakø.

Herefter følger en nærmere beskrivelse af disse 9 mejerier i alfabetisk rækkefølge.

Avernakø Andelsmejeri

Avernakø Andelsmejeri blev oprettet i 1889 på Avernakø pr. Faaborg. Det lukkede i 1961.

Fra tidligste tid blev den østlige del af Avernakø kaldt Munke muligvis pga. tilknytningen til Holme Kloster, det senere Brahetrolleborg. Fra 1172 ejede dette cistercienser kloster store udstrakte jordbesiddelser med 5 fæstegårde i Munke.

Oprindelig bestod Avernakø af to selvstændige øer: Korshavn og Avernak. I 1937 blev de forbundet med en dæmning, kaldet Drejet.

Avernakø er på knapt 600 ha. og havde i år 2020 omkring 110 fastboende, mod 219 indbyggere i 1970.

1889 - Avernakø Mejeri blev indviet og var et privat fællesmejeri ejet af H. C. Knudsen.

1890 - Ved folketællingen i 1890 fandtes følgende på mejeriet: Holger Christian Knudsen, 32 år og fra Als, mejeriejer og forpagter. Marie Frederikke født v. Bülow, 39 år og fra Femern, husmoder. Rasmus Nielsen, 32 år og fra øen, tyende. Rasmus Nielsen Rasmussen, 23 år og fra øen, tyende og karl. Lorens Peder Nielsen, fra øen, tyende. Maren Eriksen, 21 år og fra øen, kattede. Hansine Rasmussen Taasing, 21 år og fra øen, læremejerske. Oline Christine Pedersen, 23 år og fra Fakse, mejerske.

1895 - Man optog et lån på 15.000 kr. i Faaborg Spare- og Laanekasse til etablering af Avernakø Andelsmejeri beliggende på Præstegårdens frie jorder. H. C. Knudsen solgte sit private mejeri til 60 andelshavere boende i Korshavn(18), Munkø(13) og Avernakø(22). Bestyrelsen bestod af husejer Hans Hansen, Korshavn, gårdejer Rasmus Nielsen, Korshavn, gårdejer Jørgen Rasmussen, Munkø, husejer Lars Pauli Falk, Avernakø, gårdejer Morten Rasmussen, Munkø og formand lærer J. Knudsen, Munkø.

1901 - Ved folketælling i 1901 på Avernakø var Iver Christoffersen, 24 år, gift og fra Viborg amt, mejeribestyrer på andelsmejeriet siden 1900. Hans kone Marie Christine Christoffersen, 28 år og fra Viborg amt, var anført som husmor. Derudover fandtes bestyrerens bror Marinus Christoffersen, 19 år, som mejerielev.

1906 - Iver Christoffersen var fortsat mejeribestyrer, og parret havde nu fået tre børn. Herudover var der ansat en tjenestepige.

1911 - Marius Jensen var mejeribestyrer, og han havde en mejerielev Martin Skobo.

1912 - Mejeriet fik nyt ishus, ny dampmaskine og ny kærneælter.

Indtil 1914 fik Avernakø Mejeri mælk også fra bønderne på Korshavn.

1913 - Jævnfør "Mejeri-Drifts-Statistik" var der 41 andelshavere på mejeriet. Ishuset rummede 71 kubikmeter, og der var en centrifuge og en smørkærne fra Silkeborg. Bestyrer siden 1911 var Marius Andreas Jensen.



Avernakø Andelsmejeri fra "Danske Mejerier" i 1916.

1915 - 1 drittel smør á 50 kg havde en salgspris på 112,50 kr.

1916 - Jævnfør "Danske Mejerier" rummede beboelsen 2 værelser på mejeriet på Avernakø. Der var 40 leverandører med 210 køer.

Mejeriet havde 2 gravede brønde á 11m's dybde og et ishus, der rummede 71 kubikmeter is. Der var ingen medarbejdere ansat på mejeriet.

Man brugte kulfyring og skorstenen var 15m høj. Mejeriet havde firkantet træostekar, og fløden blev syrnet i trætønder. Til syremælken brugte man aluminiumskølere.

Formand var husmand L. P. Falck, Avernakø, pr. Faaborg.

Bestyrer var M. A. Jensen, der var født 11. november 1887 og havde været ved mælkeribrug i 14 år. Han havde været bestyrer på Avernakø siden 10. august 1911.

Mejeriet producerede smør og kun ganske små mængder ost.

I 1914-15 blev der indvejet 0,59 mio. kg mælk på Avernakø Andelsmejeri.

1925 - Niels Frede Jensen født i 1899 blev ansat som mejeribestyrer på Avernakø Andelsmejeri. Formand var Lars Pauli Falk.

1931 - Avernakø Andelsmejeri blev beskrevet i "Dansk Mejeristat", som følger:
Mejeriet var oprettet i 1889.

Det havde nu 40 leverandører med 252 køer, hvoraf ingen med over 20 køer. Der var 8 med 4 køer eller færre. Mejeriet havde dampmaskine og et ishus til 180 kubikmeter is.

I 1929-30 blev der indvejet 0.90 mio. kg sødmælk, og der var et hjemmesalg på 5.500 kg af mælk og fløde. Smørproduktionen var på 36.728 kg, og 400 kg blev solgt hjemme. Resten blev solgt til grossist. Der blev ikke produceret ost.

Personalet bestod af mejeribestyreren og hans hustru samt leverandørernes ene kusk.

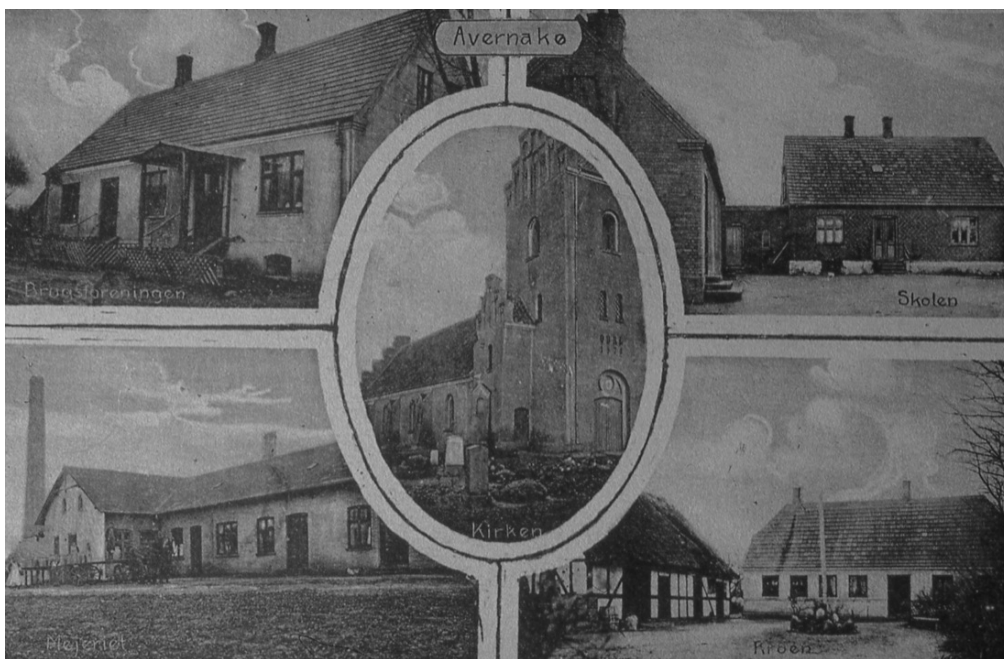
Formand var gårdejer Lars Pauli Falk, Avernakø siden 1895.

Bestyrer var Niels Frede Jensen siden 1925. Han var bl.a. uddannet på Ladelund Mælkeriskole og havde vundet sølv- og bronzemedalje for smør.



Avernakø Andelsmejeri - foto fra "Danske Mejeristat" fra 1931.

- 1948 - Pligtarbejde på mejeriet: 1. Mælkeskuret tages ned. 2. Mælkeskuret sættes op. 3. Grus- og materialekørsel til reparation af ostehuset. 4. Grus til mejeripladsen. 5. Mælkeskur tages ned. 6. Mursten renses ved ishuset. Denne registrering af pligtarbejde for de enkelte leverandører foregik de næste 3 år, mundende ud i forbedringer og udbygning af mejeriet.
- 1951 - Avernakø Andelsmejeri optog et lån på 16.000 kr. i Faaborg Spare- og Laanekasse.
- 1961 - Avernakø Andelsmejeri lukkede efter 72 års funktion. Mælken blev herefter leveret til Herregårdsmejeriet i Faaborg.
- 2020 - Den tidligere mejeribygning er sat til salg efter at have været ferie- og kunstnerbolig. Forsamlingshuset har gennem mange år været bygget sammen med Avernakø Mejeri, og det fungerer fortsat.



Postkort fra Avernakø fra omkring 1914 med mejeriet nederst til venstre.



Hans Anker med kasket, mejeribestyrer Viggo Nielsen og hans kone Rikke. Foto fra omkring 1942, Avernakø Lokalhistorisk Forening.

Love

for

Auernakø Andelsmejeri.

„Faaborg Avis“'s Vogntrykkeri.
1899.

“Love for Avernakø Andelsmejeri” fra 1899. Det indeholder en beskrivelse om bl.a. mælkenes behandling på gårdene og hen til mejeriet. Bestyrelsen bestod af: L. P. Falk, Lars J. Larsen, Peder Madsen, Lars Jensen, Lars Rasmussen, R. C. Falk og Jørgen Jørgensen.

§ 1.

Undertegnede Beboere af Auernakø Sogn forpligte sig herved til at levere til Auernakø Andelsmejeri al den Mælk, der malkes af deres Kvægbesætning, med Undtagelse af, hvad der bruges i Husholdningen. Det er forbudt selv at kjerne Smør, med Undtagelse af de 9 første Maal efter en Køes Kælning og tillige af den Mælk, som de beholde 1ste Pintsedag. Overtrædelse herimod straffes med en Bøde af 25 Kr.

§ 2.

Malkningen af Køerne sker til bestemte Tider, saaledes at Mejeriets Vogn kan besørge Afhentningen ved en Omkørsel hos samtlige Leverandører. Al Mælken opsties strax efter Malkningen gjennem en tæt Si i Transportspandene. De forskjellige Maal Mælk maa ikke sammenblandes før de ere afkølede. Middagsmælken og Aftenmælken hensesættes i den varme Mars-tid i koldt Vand paa et luftigt og køligt Sted, og til enhver Tid paa Steder, hvor der er ren og frisk Luft.

§ 3.

Mælken skal være saaledes, at den af Mejeribestyreren, Bestyrelsen, eller hvem Bestyrelsen dertil maatte bemyndige, erkjendes for at være sund og uforsølet. Bestyrelsen er berettiget til, med eller uden Varjel at undersøge alt, Mælkenes Produktion vedrørende, paa selve Stedet. Mælken maa kun leveres fra sunde Køer, og Bestyrelsen kan, hvis den nærer Tvivl om Køernes Sundhedstilstand, kræve samme

7

Labet imellem Andels haverne i Forhold til det Antal Køer, som hver enkelt har ladet sig tegne for paa den i Forhandlingsprotokollen opførte Liste.

§ 17.

Forandring af foranstaaende Lovparagrafer eller Beslutning om Ophævelse af Andelsmejeriet kan kun finde Sted forsaavidt $\frac{3}{4}$ af Andels haverne stemme derfor.

Saaledes vedtaget paa Generalforsamlingen paa Mejeriet den 19de Januar 1899.

L. P. Falk. Lars J. Larsen. Peder Madsen.

Lars Jensen. Lars Rasmussen.

R. C. Falk. Jørgen S. Jørgensen.

Skrevet 9^{te} 15^{de} Dec.

Panteobligation.

Udertegnede: *Beskyttelse for „Avernakø Andelsmejeri“*
fra „Avernakø“ erkender herved, at ^{Mejeriet} jeg er bleven skyldig til

„Faaborg Spare- og Laanekasse“

den Sum 5500 Kr., skriver *fem Tusinde fem Hundrede Kroner,*
for modtaget kontant Laan.

Denne Kapital forpligter jeg herved mig og Arvinger, disse in solidum, til fra *11. d. M.*
at regne at forrente og afdrage med en fast aarlig Ydelse af *4 1/4 fireenkrart* Procent pro
anno af Gældens oprindelige Beløb, der erlægges med Halvdelen i hver 11te Juni og 11te December Ter-
min, første Gang i 11te *April* Termin *1906* saaledes, at Renten beregnes med ~~Procent pro~~
~~anno af det til hver Termin skyldige Beløb, medens Resten afskrives som Kapitalafdrag.~~ Forøvrigt under-
aster jeg ^{ni Mejeriet} mig enhver Forandring i Rentefoden, som Sparekassens Direktion med Hensyn til Udlaan
emtidig maatte bestemme.

Panteobligation fra 1906 på 5.500 kr. til Faaborg Spare- og Laanekasse, udstedt af Avernakø Andelsmejeri.



Øverst: Postkort afsendt fra Stubbekøbing i 1933 med motiv af Avernakø Andelsmejeri .
Nederst: Avernakø Mejeri 1938 - Luftfoto af Sylvest Jensen.



Mælketransport på Avernakø: Øverst: St. Bernhardshund trækker mælkejunge i 1917.
Midt: Rasmus J. Rasmussen fra Drejshuset kører mælk hjem fra mejeriet med hestevogn.
Nederst: Mælketransport med traktor på bypladsen i 1970. Avernakø Lokalhist. Forening.



Øverst: Mejeriskorstenen væltes i 1970. Avernakø Lokalhist. Forening.
Nederst: Privat foto af det tidligere Avernakø Mejeri - maj 2020.
Forsamlingshuset er beliggende til højre og hvidmalet.

Bækskilde Andelsmejeri

Bækskilde Andelsmejeri blev oprettet på Drejø, pr. Svendborg den 29. juli 1894. Mejeriet lukkede i 1956.

Drejø har et areal på ca. 430 ha. og er terrænmæssig lav.

Indtil 1660 hørte Drejø under Nyborg Slot, dvs. var krongods. Herefter kom øen ved pantsætning under Egeskov. Senere kom øen under Hvedholm og endnu senere under Brahesminde.

I 1870'erne blev øens befolkning selvejerbønder og -husmænd. I over 300 år bestod Drejø By af 26 gårde og omtrent lige så mange huse, alle bygget af bindingsværk. Drejø har tidligere haft eget teglværk, mejeri, elforsyning, 2 købmandsforretninger og en bagerbutik. Idag er der en købmand med kro og et museum med café.

I 1970 var der 176 indbyggere på Drejø, og i 1990 var det reduceret til 98 beboere. I 2020 er der blot 65 beboere.

Drejø ligger i Verdens Centrum jvf. et citat fra 1811, hvor en gammel kone udtalte: "Ja, Faer(provsten)! Een Mil til Taasinge, een Mil til Fyn og een Mil til Ærøe, Herre Gud! at dog Drejøe er lagt saadan midt i Verden."

1894 - Fra 1894 var gårdejer Niels Christensen formand for Andelsmejeriet Bækskilde på Drejø. I følge Carl Elmer, den første mejeribestyrer, blev han kaldt "forpavteren", da han havde præstegården i forpagtning. Han var øens dyrlæge og foregangsmand. Carl Elmer var mejeribestyrer på Bækskilde Mejeri fra 1894 til 1898.

Der var ca. 40 mælkevogne og alle bragte selv deres mælk til mejeriet. Det var oftest de unge piger, der kom med mælken, og om morgenen var der livlig aktivitet blandt øens ungdom ved mejeriet.

1898 - Mejeribestyreren hed Jørgensen indtil 1900.

Der blev bygget en jordgrotte til ostelager for 200 oste. Den blev nedrevet i 1908.

1900 - Bestyrer var Anna Eriksen indtil 1902. Hun opholdt sig på Drejø i 4 år, heraf de to som bestyrer.

1901 - Ved folketællingen i 1901 fandtes der på andelsmejeriet på Drejø en kvindelig mejeribestyrerinde, nemlig Anna Eriksen, 27 år, ugift og født i Egense sogn. Derudover var der ansat en mejerist, nemlig Martin Emil Bendtsen, 23 år, ugift og født i Ulbølle sogn.

1902 - Bestyrer var Kristian H. Kristiansen indtil 1905. Han var født i Simmerbølle.

1906 - I folketællingen hed mejeribestyreren Hans Peder Hansen, og han fungerede på mejeriet til 1911. Han var 31 år og ugift. Alma Johansen, 22 år og ugift, var ansat som mejerske.

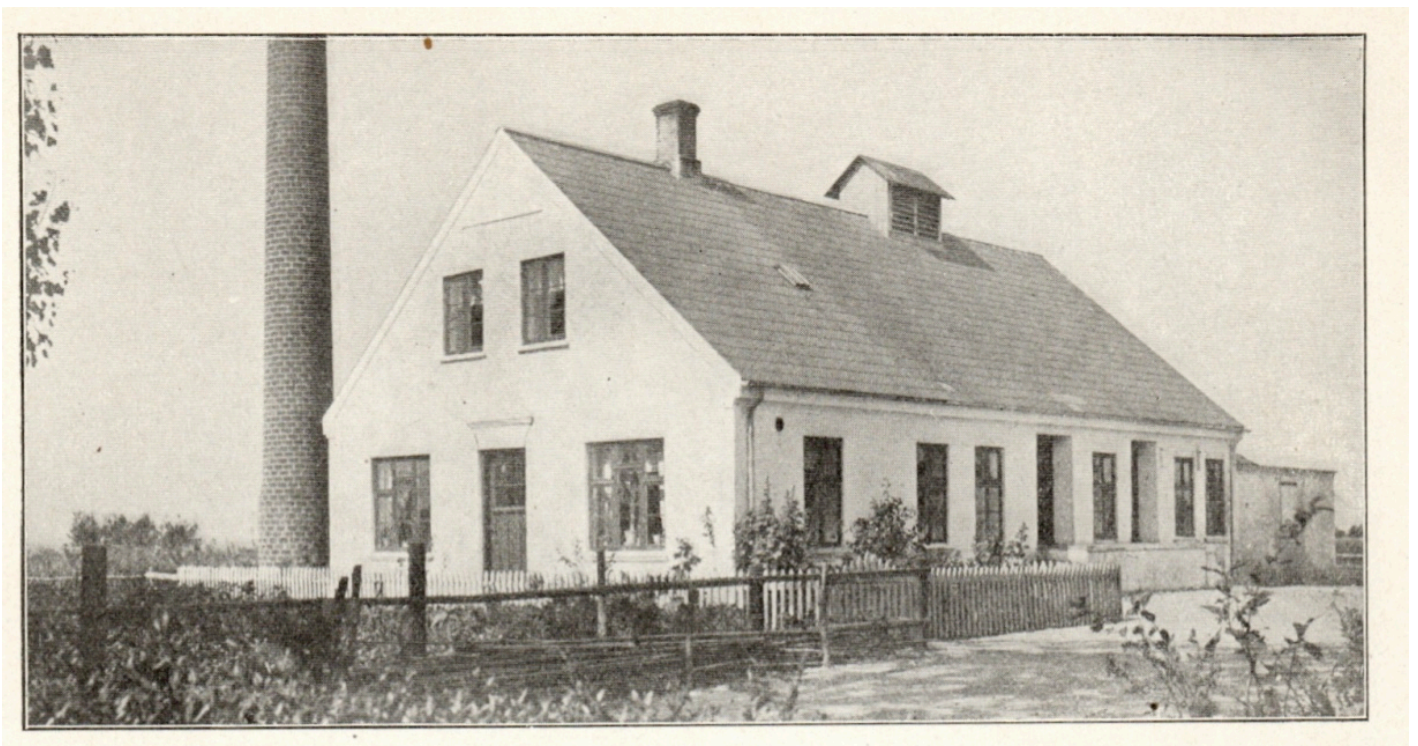
1911 - Hans Peder Hansen var fortsat mejeribestyrer, men blev senere på året afløst af mejeribestyrer Herman Rasmussen, der fortsatte indtil 1920.

Kedelrummet blev udvidet, og der blev indrettet et lille rum med brusere til badning, hvor øens beboere kunne købe sig et bad for 5 øre.

1912 - Der blev bygget en ny skorsten samt anskaffet ny centrifuge på mejeriet.

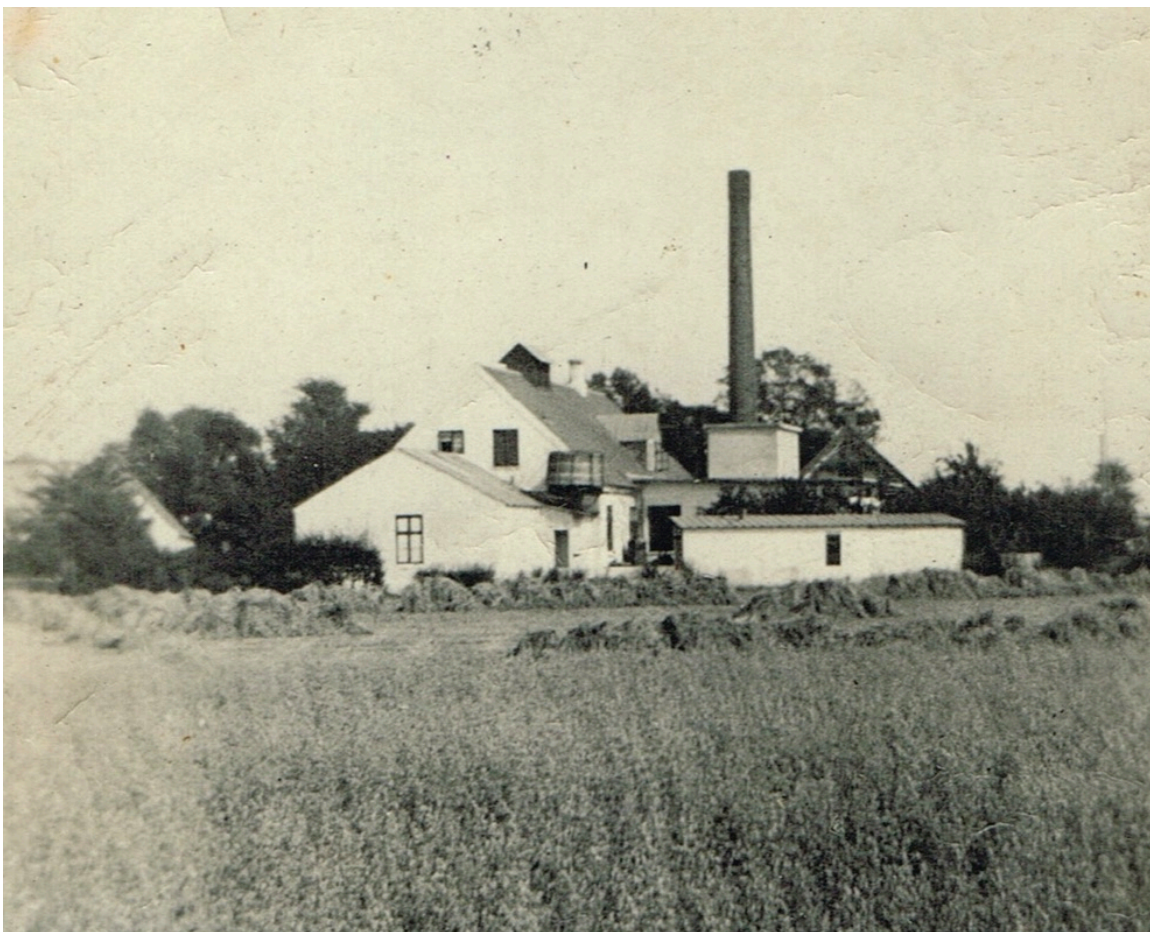
1913 - Mejeriet indkøbte en ny dampkedel. Desuden blev beboelsen udvidet og fik indlagt centralvarme.

- 1915 - Der foretoges omfattende restaurering af mejerilokalerne og omgruppering af maskinerne. Der blev indsat nyt hvælvet loft, og et køleanlæg blev anskaffet. Før den tid brugtes is fra den lokale mose. Et ishus blev nu bygget ved mejeriet. Det blev senere ostelager og kulrum.
- 1916 - Jævnfør "Danske Mejerier" fra 1916 rummede beboelsen i mejeribygningen 6 værelser, hvoraf 1 til personale. Der var 52 leverandører med 350 køer. Mejeriet havde en 15m dyb brønd, og ostelageret blev afkølet fra kølemaskine. Der brugtes kul til fyring med en 20m høj skorsten. Der brugtes amerikansk ostekar, og fløden blev syrnnet i tønder. Der var ansat en mejerske, der fik 200 kr. i løn. Formand var gårdejer Chr. Jensen, Drejø. Bestyrer var Herman Rasmussen født 17. februar 1882. Han havde været bestyrer på Bækskilde Andelsmejeri siden 1. maj 1911. Tidligere formænd: Gårdejer N. Christensen i 4 år, husmand J. Hansen i 4 år, og bager Jørgen Hansen i 12 år. Mejeriet producerede meget små mængder ost udover smør. Først i 1916 var der også produktion af skummetmælksost. I 1914-15 blev der indvejet 0,67 mio. kg mælk på Bækskilde Andelsmejeri.
- 1920 - Mejeribestyrer Aage Henrik Press blev ansat og fungerede indtil 1956, da mejeriet lukkede.
- 1923 - Anskaffelse af ny centrifuge, en Alfa Laval.
- 1924 - Installering af elektrisk lys på mejeriet.
- 1926 - Anskaffelse af pasteuriseringsapparat.

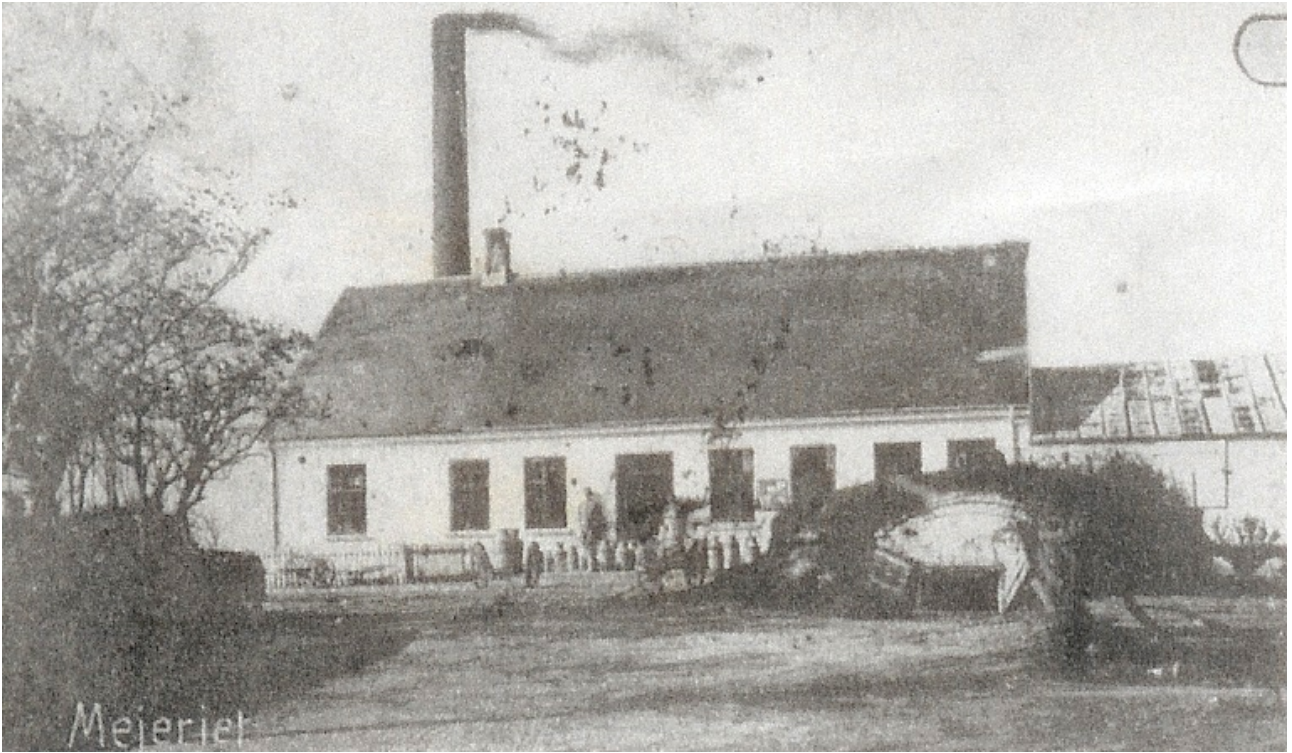


Bækskilde Andelsmejeri fra "Danske Mejerier" 1916.

- 1931 - I "Dansk Mejeristat" fra 1931 stod der om Andelsmejeriet Bækskilde, at det var oprettet i 1894 med udvidelse i 1913 og ombygning i 1915.
Der var 53 leverandører med 275 køer, hvoraf ingen med over 20 køer. Der var 25 med 4 køer eller færre. Mejeriet havde dampmaskine og kølemaskine.
I 1929-30 blev der indvejet 0.94 mio. kg sødmælk, og der var hjemmesalg af mælk og fløde på 6.481 kg. Smørproduktionen var 36.875 kg, og smørret blev solgt til eksportforening.
Der blev produceret 960 kg 20% ost. Osten solgtes til leverandørerne.
Personalet bestod af mejerisbestyreren og en elev.
Formand var gårdejer Hans Rasmus Hansen, Drejø siden 1922.
Bestyrer var Aage Henrik Press siden 1920. Han var bl.a. uddannet på Ladelund Mælkeriskole. Han fik i 1921 bronzemedalje for ost.
- 1933 - Mejeriet fik en tilbygning med fladt tag, hvor der blev indrettet kedelrum, vaskerum, baderum med badekar og laboratorium.
Kvægtuberkulosen var udbredt, så man indførte Tuberkulinprøven i forsøg på at bekæmpe sygdommen på øen.
- 1934 - Drejø Mejerikreds kunne erklæres for tuberkulosefrit område.
- 1940 - Anskaffelse af ny centrifuge til 3.000 kr. - en Titan.
- 1941 - Der blev bygget et tørveskur som følge af krigen, da man var nødsaget til at fyre med tørv.
- 1942 - Ny brugt dampkedel blev anskaffet. Krigen var årsagen til, at der ikke kunne købes en ny.
Sankthansdag nedbrændte 11 gårde og 7 huse i Drejø By.

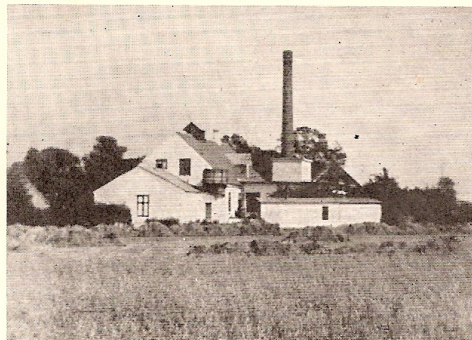


Bækskilde Andelsmejeri fra ca. 1946. Foto Drejø Lokalhist. Arkiv.



Postkort med Drejø Mejeri - skønet fra omkring 1930.

- 1944 - Mejeriet Bækskilde havde 50 års jubilæum, som blev fejret med en stor fest og et jubilæumsskrift. Fisker Søren Madsen Nielsen var kontrolassistent i Drejø Sogn, indtil mejeriet lukkede i 1956.
- 1953 - Nyt ostelager blev bygget. Men flere leverandører fra Skoven faldt fra, da de fik bedre betaling af mælken på Hedegaards Mejeri i Svendborg.
- 1956 - Mejeriet Bækskilde lukkede efter 62 års funktion. August Hjort Nielsen købte en traktor med vogn og startede mælkekørsel med afhentning af mælkejunger hos øens landmænd. Mælken blev sejlet til Hedegaards Mejeri i Svendborg.



ANDELSMEJERIET „BÆKSKILDE“

GENNEM 50 AAR

1894 ★ 29. JULI ★ 1944

Mejeriets historie

Lærer Andreas Nissen Koch arbejdede meget på at få de genstridige drejøbønder gjort interesseret i andelstanken og et mejeri på øen. Hver gård producerede dengang sine egne produkter, men han så fordelene ved at samle alt under ét andelsforetagende, som kunne sælge produkterne også uden for øen. Men bønderne sagde fra: "Nej, det skal han aldrig få os til". Andelsmejeriet "Bækskilde" blev dog bygget i 1894 - efter at Koch var rejst fra øen - men hvor tanken havde eftermodnet hos andre af øens fremsynede mænd.

3 fremsynede landmænd på Drejø, Jeppe Henningsen, Niels Christensen og Claus Henningsen, begyndte planlægningen af et fælles mejeriprojekt. De købte stuehuset efter "Jens Snedker's gård" (Brolykke), som var udflyttet i 1893, for deri at indrette et mejeri. Da det kom frem, blev mange flere interesserede, så man besluttede at købe ½ skp. land for 800 kr. af gdm. Hans Rasmussen og bygge et helt nyt mejeri der. Det blev den i nærheden liggende kilde "Bækskilde", der gav mejeriet navn. Det var meningen, at øens egne murer og tømrer brødrene Hans og Rasmus Mortensen skulle bygge mejeriet, men da de havde fået arbejdet med opførelsen af Skarø Mejeri, der blev opført samme år, blev det en tredje bror, Anders Mortensen, som blev bygmester. Drejø Andelsmejeri blev indviet 29. juli 1894.

Mejeriet beskæftigede 3 personer, nemlig en mejeribestyrer, en hjælper og en meyerske. Den første meyerske var lærer Koch's datter. Den første mejeribestyrer hed Carl Elmer. En meget driftig og afholdt mand, der foruden indførelsen af øens første cykel, startede Drejø Gymnastik- og Skytteforening, der hentede mange præmier ved deres opvisninger på fastlandet. Desuden var han en dygtig mejerist, som også her formåede at hente mange førstepræmier hjem til øen fra mejeriudstillinger i Odense – det var specielt smør, de var gode til.

Det lille mejeri kørte godt i mange år. Det var heldig at undgå branden i 1942, men klarede ikke nedgangen i landbruget, og kunne til sidst ikke konkurrere med priserne fra de større mejerier på Fyn. Mælkeproducenterne begyndte at falde fra og i stedet sende deres mælk til Hedegaards Mejeri i Svendborg. Andelstanken gik død, og mejeriet måtte lukke i 1956.



Bækskilde Mejeri - luftfoto 1939 af Sylvest Jensen.

Første mejeribestyrer

Andelsmejeriet "Bækskilde" blev anlagt i 1894 og indviet den 29. juli. Den første mejeribestyrer hed Carl Elmer. Han var født på Langeland og bl.a. uddannet på Tullebølle Mejeri, hvor han også senere arbejdede som færdiguddannet mejerist. Herfra søgte han i en ung alder jobbet som mejeribestyrer på Drejød, der havde et helt nyt mejeri. Hans løn var 600 kr. om året, til ham og en meyerske. Dengang kunne man ikke forestille sig et mejeri uden en meyerske. At en mand skulle lave smør, var vel lige så utænkeligt, som han skulle lave mad til gårdens folk, mente man. Carl Elmer kom med statsunderstøttelse på mælkeriskole i Dalum efter, at han havde været ansat på Drejød i 4 år. Han var mejeribestyrer på Bækskilde i knapt 5 år.

Carl Elmer skrev i "En mejeribestyrers erindringer", der udkom i 1948: "Næppe har noget andelsmejeri i Danmark været så dårligt udrustet til sin start som Bækskilde på Drejød. Det værste var en petroleumsmotor, der stod i mejerilokalet op til kærnen. Motoren lugtede over hele mejeriet, ja over hele byen, når vinden bar den vej. Der var ingen dampkedel, kun en dampgryde, som ikke kunne opvarme mælken og pasteurisere den. Der var intet ishus eller andre kølemuligheder, hvilket gjorde smør- og osteproduktionen til en udfordring om sommeren.....

.....Bønderpigerne på Drejød kom hver morgen om vinteren med mælken i en trillebør for at skåne hestene. Ligeledes brugte man ikke hestene til at køre is fra mosen til mejeriet. Nej tak, hestene skulle skam ikke ud at fryse. I stedet sendte man gårdenes unge piger af sted med en trillebør."

Allerede de første dage gik han igang med at producere ost, og det lykkedes ham at vinde præmier både for ost og smør. Osten fra Drejød kom vidt omkring endda helt til Restaurant Wivel i København.

Carl Elmer var meget aktiv med ungdommen og anskaffede den første cykel på øen.

Andelsmejeriets første bestyrelse og bestyrer i 1894.

Bagerst fra venstre:

Gmd. Niels Christensen,
Gmd. Claus Henningsen,
Møller Christoffer Rasmussen,
Gmd. Anders Rasmussen og
Fru Karen Henningsen.

Forrest fra venstre:

Fru Maren Rasmussen,
Fru Karen Christensen,
Fru Marie Rasmussen
og liggende
Mejeribestyrer Carl Elmer.
Foto Drejød Lokalh. Arkiv.





Øverst: Mejeriets 50 års jubilæum i 1944 med den første mejeribestyrer Carl Elmer, og daværende bestyrer Aage Press. Siddende i vognen mejerielev Svend Press, søn af Aage Press.

Nederst: Marius Nielsen fra Skoven med mælkevogn ved Drejø Mejeri. Fotos fra Drejø Lokalhist. Arkiv.





Øverst: Medaljer fra Drejø Mejeri.
Nederst: Mejeribestyrer Aage
Press med familie og hans
portræt som 75 årig.
Fotos fra Drejø Lokalhist. Arkiv.



Modelby af Drejød By - her visende Drejød Mejeri. Privat foto.

Johannes Madsen er barnefødt på Drejød og voksede op på gården "Slottet". Navnet "Slottet" skyldtes, at stuehuset var det første nybyggede gårdhus i Drejød By. Ejendommen blev ikke ramt af branden ved St. Hans i 1942 og blev i 1946 købt af ærøboen Rasmus Madsen, Johannes' far. Johannes husker, at han sammen med faderen dagligt trak en lille vogn med to mælkejunger fra gården og hen til mejeriet. De to junger var fyldt med mælken fra gårdens fire køer.

Mejeristlærling Svend Press transporterende en smørdrittel på cykel ca. 1944. Foto fra Drejød Lokalhist. Arkiv.



Mens Aage Press var mejeribestyrer var Drejø Bibliotek placeret på mejeriet og flyttede ved mejeriets lukning til Margrethe Sommer i Strædet.

Efter lukningen i 1956 blev der lavet en mælkeafhentningsordning med August Hjort Nielsen. Han købte en traktor med vogn og startede privat mælkekørsel med afhentning af mælkejunger hver morgen hos øens landmænd. Han sejlede herefter med færgen og bragte mælken til "Hedegaards Mejeri" i Svendborg, hvor Mejerigården nu ligger. Returnmælken og eventuelle bestilte frysepakker kom med tilbage. Man kunne dengang leje en fryseboks på mejeriet til slagtevarer etc.

Efter nogle år blev mælketuren overtaget af Regner Andersen, og fra 1970 kørte Drejø 3 sidste mælkeproducenter selv deres mælk til færgen, som så blev afhentet i Svendborg. Mælkejungerne blev udskiftet med rustfri stålтанке i takt med centralisering af mejeridriften. I 1985 sluttede den sidste mælkeproducent på Drejø, Peder Strange.

Mejeribygningerne på Drejø blev solgt til Ragnhild og Aksel Hansen. De flyttede ind i det gamle mejeri og drev landbrug sammen med sønnen Aage Verner Hansen. Aage var meget musikalsk og spillede violin og harmonika til folkedans i forsamlingshuset. Efter hans død overtog søsteren Mimi Henriksen og hendes mand Poul det gamle mejeri, hvor jorden blev solgt fra, og huset blev istandsat til udlejningslejlighed.

I 2003 købte Beth Tolbod Blay og søsteren Sanne Larsen det gamle mejeri og fortsatte renoveringen. 3 år senere solgte de det til Allan Koch og Birgit Kjældgaard Giwerzman, København, som sommerbeboelse. Siden 2013 er ejendommen ejet af Allan Koch alene.



Privat foto af det tidligere Bækskilde Andelsmejeri på Drejø - maj 2020.

Korshavn Andelsmejeri

Korshavn Andelsmejeri begyndte 1. januar 1914 ved statskonsulenten, arkitekt Jespersen og fabrikant Jørgensen, Ringe. Mejeriet var beliggende på Korshavn pr. Faaborg. Mejeriet lukkede i 1961.

Korshavn er mod vest forbundet via Drejet med Avernakø. Først i 1937 blev vejen med stensætning indviet mellem de to ø-dele.

Ved folketællingen i 1901, 1906 og 1911 var der ingen ved mejeridrift på Korshavn.

1914 - Korshavn Andelsmejeri blev indviet. Samlet pris for mejeri inklusiv beboelse, skorsten og indmuring af kedel var 14.422 kr.

Fra starten var der 19 leverandører på mejeriet.

1916 - Jævnfør "Danske Mejerier" fra 1916:

Beboelsen rummede 4 værelser i mejeribygningen. Der var 19 leverandører med 100 køer.

Brønden var 12m dyb og den runde skorsten 19m høj. Ishuset rummede 64 kubikmeter is. Fløden blev syrnet i tønder, og man brugte aluminiumsredskaber til syrens forplantning.

Der var ingen medarbejdere ansat.

Formand var gårdejer og sognerådsmedlem N. R. Nielsen, Korshavn.

Bestyrer var Niels Madsen født 14. juni 1886, som bl.a. var uddannet på Ladelund Mælkeriskole. Han var vikar i tre måneder, førend han blev ansat på det nyoprettede Korshavn Andelsmejeri den 1. november 1913.

Indtil 1916 producerede man kun smør, herefter også ost, især skummetmælksost. I 1914-15 blev der indvejet 0,39 mio. kg mælk på Korshavns Andelsmejeri.

I folketællingen i 1916 var Niels Madsen anført som mejeribestyrer. Han var gift og havde to børn.

1917 - Mejeribestyrer Hans Theodor Valdemar Nielsen født 1887 blev ansat på Korshavn Andelsmejeri.



Korshavn Andelsmejeri fra "Danske Mejerier" i 1916.

- 1931 - I "Dansk Mejeristat" fra 1931 stod opført, at Korshavn Andelsmejeri var oprettet i 1914 under medvirken af statskonsulent Th. J. Brask og bygmester R. Wanner og N. Nielsen, Svendborg.
Der var 19 leverandører med 120 køer, hvor ingen havde mere end 20 køer. Der var 10 leverandører med 4 køer eller færre. Mejeriet havde dampmaskine og et ishus til 30 kubikmeter.
I 1929 - 30 blev der indvejet 0,43 mio. kg sødmælk. Der var et hjemmesalg af mælk og fløde på 940 kg, og smørproduktionen var 17.750 kg. Der solgtes 120 kg smør hjemme og resten til grossist. Der blev ikke produceret ost.
Personalet bestod af mejeribestyreren og leverandørernes 3 kuske.
Formand var gårdejer Jørgen Hansen, Korshavn siden 1925.
Bestyrer var Hans Theodor Valdemar Nielsen siden 1917. Han var uddannet bl.a. på Ladelund Mælkeriskole og havde vundet en bronzemedalje og flere hædersdiplomer.
- 1940 - Simon Peder Viggo Nielsen født 1898 blev ansat som mejeribestyrer og fungerede på Korshavns Andelsmejeri indtil det lukkede i 1961.
- 1961 - Korshavn Andelsmejeri lukkede efter 47 års funktion. Mælken blev herefter sejlet til Faaborg til Faaborg Herregårdsmejeri.
- 2020 - Det gamle mejeri i Korshavn er nu feriebolig.



Korshavn Mejeri - luftfoto fra 1939 af Sylvest Jensen.



Øverst: Korshavn
Andelsmejeri.
Foto fra Avernakø
og Korshavn
Lokalhist.
Forening.

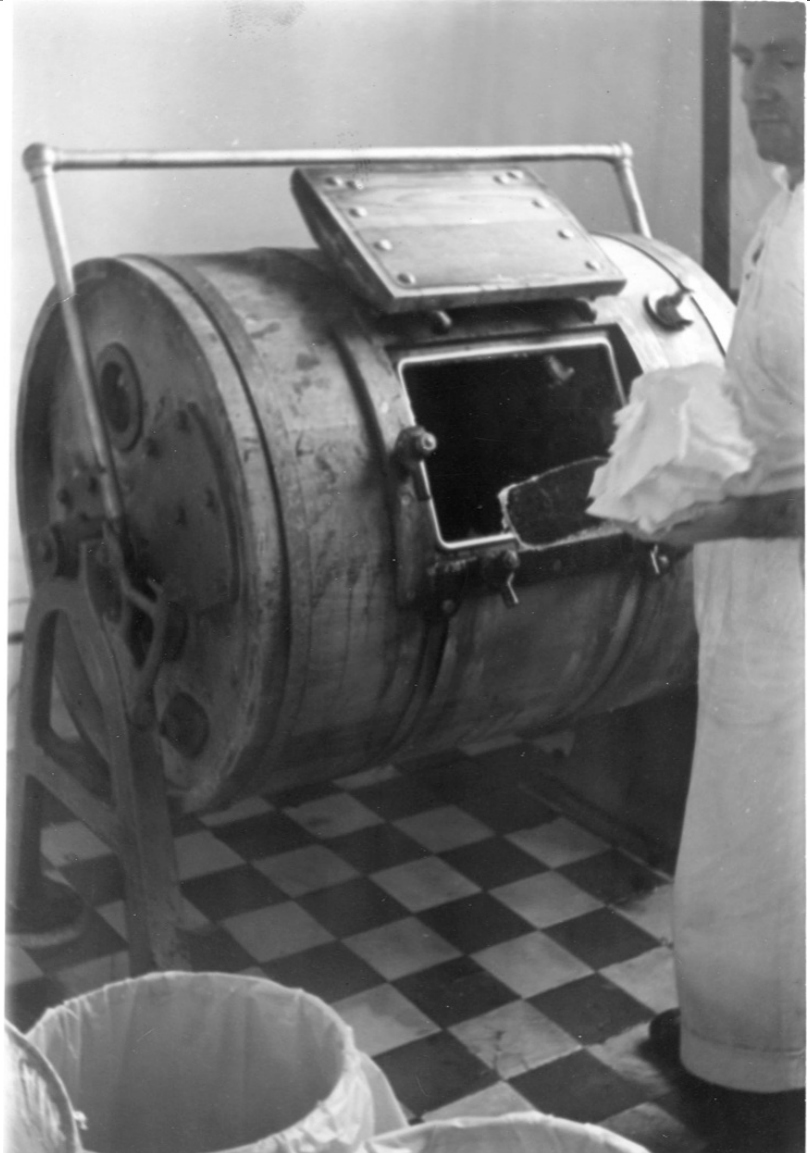
Nederst: Postkort
af Korshavn Mejeri
og Bro fra omkring
1915.





Øverst: Der graves rende til vandforsyning til Korshavn Mejeri.
Mejeribestyrer Theodor Nielsen stående bagved.
Foto fra omkring 1935.

Nederst: Smørkærnen på Korshavn Mejeri med mejeribestyrer Viggo Nielsen ca. 1945.
Fotos fra Avernakø og Korshavn Lokalist. Forening.





Øverst: Gammelt postkort med Korshavn Mejeri.

Nederst: Privat foto af det tidligere Korshavn Mejeri - maj 2020.



Lyø Andelsmejeri

På Lyø blev der oprettet et privatejet mejeri i 1885. I 1889 blev det omdannet til et andelsmejeri. Mejeriet lukkede i 1959.

Lyø ligger 7 km sydvest for Faaborg og er på 605 ha. Midt på øen ligger Lyø By, hvor de smalle gyder snor sig mellem smukke gamle bindingsværkshuse og fem små gadekær. Lyøs befolkning stammer fra 24 bondefamilier, der omkring 1540 blev forvist af deres herremand efter et mislykket oprør. Lyøboerne var nogle af de sidste fæstebønder i Danmark (1920) og hørende under Holstenshus. Valdemar Sejr blev i 1223 taget til fange under en jagt på den skovbeklædte Lyø af den tyske grev Henrik af Schwerin. Befolkningstallet på Lyø var i 1970 på 219, i 1990 på 145 og i 2020 omkring 90.

1885 - Lyø Mejeri blev indviet i 1885 og var privatejet af Marius Brandrup.

1889 - Marius Brandrup solgte Lyø Mejeri til nogle af beboerne på øen for en købesum af 6.200 kroner. Mejeriet blev nu til Lyø Andelsmejeri og overtagelsen fandt sted den 5. juni.

Ved overtagelsen blev af de tilstedeværende andelshavere indsat en bestyrelse på 5 medlemmer, hvortil valgtes gårdmand Hans Chr. Rasmussen, som formand, gårdmand Peder Hansen, husmand Mads Jørgensen, husbestyrer Anders Andersen og gårdbestyrer Jens Jørgen Jensen, den sidste ved lodtrækning. Svinestalden på mejeriet, enedes man om efter nogen diskussion, at indrette til kulrum og ishus.

Vedtægterne for andelshaverne blev således, at bønderne fik to stemmer og husmændene en stemme. En regel ikke helt forenelig med andelstanken.

1890 - Ved folketællingen fandtes Hans Hansen, 31 år og født på Lyø, som mejerist og Karen Marie Rasmussen, 32 år og født på Bjørnø som mejerske.

1893 - Lars Jul Jensen var mejeribestyrer fra 1. november til 1895.

1895 - Mejeribestyrelsen forbød leverandørerne at fodre mælkeydende køer med gul sennep, men til gengæld uddeltes et pund rapskager pr. malkeko.

1898 - Stor diskussion omkring pastor Abrahamsens 10 aktier i mejeriet, som baronen på Holstenshus havde overtaget uden at han leverede mælk til Lyø Mejeri. Aktierne endte med at blive inddraget uden vederlag.

1899 - Mejeribestyrer Hans Hansen opsagde sin stilling og rejste til et forsøgsmejeri på Sjælland, og en ny mejeribestyrer, Peder Hansen, blev ansat fra 1. november. Han var 27 år og kom fra Ll. Fuglede på Sjælland.

Mejeriet indførte kontrol og afregning efter fedtindhold i mælken.

1900 - Der var 53 leverandører på Lyø Andelsmejeri. Der blev solgt 280 pund smør til 260,54 kr., 24.500 kd. skummetmælk til 735,00 kr. og 207 kd. valle til 4,14 kr. ialt solgt for 999,68 kr. Mejersken hed Kirstine Marie Sørensen og var fra Barrit.

1901 - Ved folketællingen fandtes mejeribestyrer Peder Hansen, 29 år, ugift og fra Holbæk amt. Han havde været på Lyø Andelsmejeri siden 1899. Herudover fandtes Kirstine Marie Sørensen, 25 år, ugift og fra Vejle amt. Hun var husholderske og mejerske.

1903 - Ishuset blev renoveret og udvidet. Ny brugt dampmaskine blev anskaffet.

1905 - Ny brøndgravning foretoges. Den første mislykkedes, hvorfor Rasmus Hansens brønd blev uddybet med rørlægning.

Senere endte det med en retssag angående rettighederne til placering og brug af brøndvandet. Resultatet af retssagen kendes ikke.

- 1906 - Peder Hansen var fortsat mejeribestyrer, og han var nu blevet gift med husmor Birgitte Hansen. De havde et barn. Herudover fandtes Jørgine Jørgensen, 24 år og ugift, som meyerske på Lyø Mejeri.
- 1907 - Ny engelsk smørlov blev vedtaget, og året efter medførte det køb af en smøræltmaskine på mejeriet.
- 1909 - Valborg Nielsen, 16 år fra Horne blev ansat som tjenestepige og senere som meyerske.
- 1911 - Peder Hansen var fortsat mejeribestyrer og indtil 1914, hvor han fratrådte.
- 1914 - Mejeribestyrer Jørgen Rasmussen blev ansat fra 1. april. Der købtes mere jord omkring mejeriet, og det gav plads til mælkevognene.
På grund af usikkerhed omkring smøreksperten til England ved krigens begyndelse besluttede man på en ekstraordinær generalforsamling at fortsætte driften af mejeriet på vanlig vis, men med eventuel afsætning af smørret til leverandørerne.
- 1915 - Mund- og klovsygeforsikring blev tegnet, således at mejeriet skulle overtage erstatningspligten ved driftstab ved udbrud af sygdommen i besætningerne.
- 1916 - Ifølge "Danske Mejerier" fra 1916 var der 7 værelser i mejeribygningen. Der var 57 leverandører med 300 køer. Mejeriet havde en 17m dyb brønd og 10m høj skorsten. Der var ansat en meyerske, som fik 220 kr. i løn.
Fløden blev syrnet i tønder, og der brugtes aluminiumsspande til syremælken.
Formand var husmand Rasmus P. Jørgensen, Lyø siden 1913.
Bestyrer var Jørgen Rasmussen født 1885 på Lyø, siden 1. april 1914.
Tidligere formænd var gårdejer H. Chr. Rasmussen 1889-93, gårdejer Rasm. H. Rasmussen til 1894, gårdejer J. J. Jensen til 1907 og sognefoged, gårdejer And. Andersen til 1913.
Der produceredes ikke ost, kun smør.
I 1914-15 blev der indvejet 0,80 mio. kg mælk på Lyø Andelsmejeri.
Ny dampkedel blev indkøbt efter optagelse af lån.

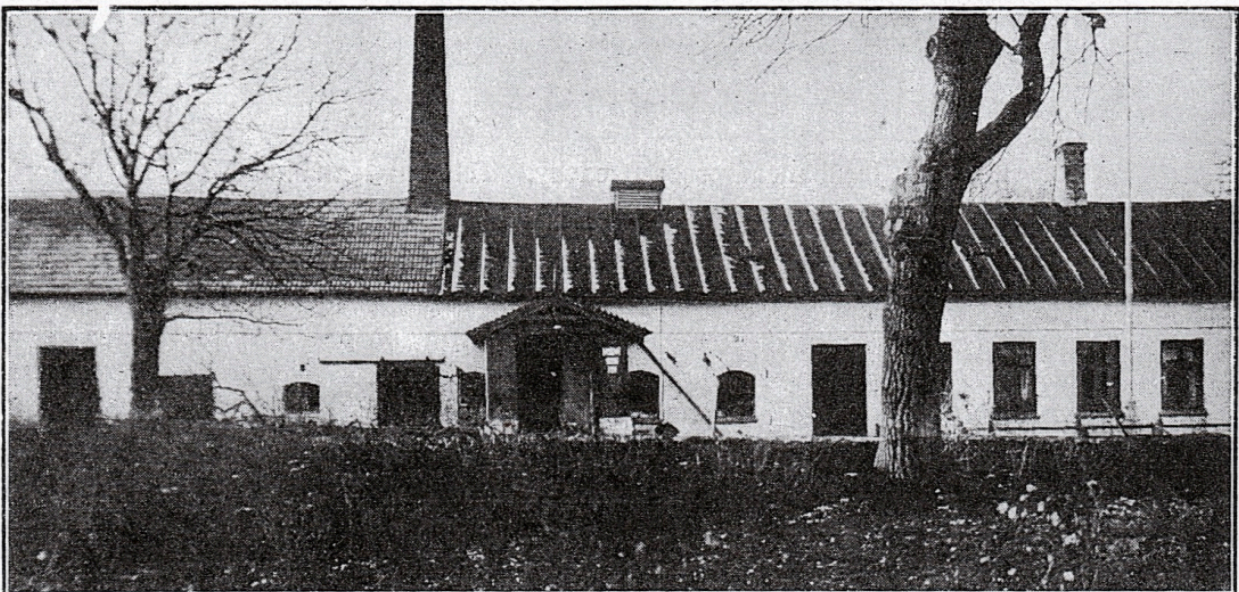


Lyø Andelsmejeri fra "Danske Mejerier" 1916.

- 1917 - Ekstraordinær generalforsamling skulle tage stilling til brændselsindkøb. Det blev kulimportør Frost i Faaborg, der skulle levere 50.000 kg kul i form af såkaldte lokomotivbriketter.
- 1918 - Mejeribestyrelserens løn blev forhøjet til 1.600 kr. årligt.
- 1919 - Bestyrelserens løn blev forhøjet til 3.000 kr. efter fællesorganisationens vejledning - og naturalier var som tidligere.
Vandbeholderen var rådden, hvorfor mejeriets bødker, Jørn Hansen, Bjerne blev bestilt til at lave en ny.
- 1920 - Den 15. oktober forsvandt en klat kul fra broen efter kullosningen til mejeriet. Ingen meldte sig trods opfordring, hvorfor sagen overgik til politiet.
- 1922 - Reduktaseprøve indførtes i mejerikredsen.
- 1925 - Første udbrud af mund- og klovsyge fandt sted på øen. Mejeriet fik elektrisk lys.
- 1927 - Nyt køleanlæg blev anskaffet.
- 1928 - Ishuset blev ombygget til mødesal, hvor stuen var 8 alen bred og 11 alen lang. Salen skulle bruges til "Udbetaling og Møder paa Mejeriet".
- 1929 - 40 års jubilæum blev fejret den 25. juni med gratis kaffe i "P. Hansens" Sal (Kroen).
- 1930 - Der var vandmangel på mejeriet.
- 1931 - "Dansk Mejeristat" beskrev i 1931, at Lyø Andelsmejeri var oprettet i 1884.
Der var 57 leverandører med 370 køer, hvor der ikke var besætninger med over 20 køer, 27 havde 4 køer eller færre.
Mejeriet havde kølemaskine og dampmaskine.
I 1929-30 blev der indvejet 1.35 mio. kg sødmælk og hjemmesalg af mælk og fløde var 8.660 kg. Smørproduktionen var 51.050 kg og 560 kg blev solgt hjemme.
Resten blev solgt til grossist. Ost produceredes ikke.
Personalet bestod af mejeribestyrelseren og en mejerist.
Formand var gårdejer Peder Jørgensen Jensen, Lyø siden 1920.
Bestyrer var Jørgen Rasmussen siden 1914. Han var født på Lyø og havde vundet bronzemedalje og flere hæderlige omtaler

Lyø Andelsmejeri.

Post- og Jernbaneadresse: Faaborg.



Lyø Andelsmejeri - foto fra "Dansk Mejeristat" 1931.

- 1940 - Det blev vedtaget, at der fremover efter generalforsamlingerne skulle serveres kaffe med musik og bal for mejeriets andelshavere med hustand.
- 1950 - Mejeriet overgik til elektrisk drift.
- 1954 - Bestyrer Jørgen Rasmussen fratrådte og blev efterfulgt af sønnen Alfred Rasmussen.
- 1955 - Den ulovlige udmeldelse af 18 andelshavere gik til voldgiftsretten. Samtidig med var der problemer omkring et lån til et flødepasteuriseringsapparat pga. ovennævnte udmeldinger. Banken krævede sikkerhed ved kaution fra andelshaverne.
- 1956 - Optagelse af lån til bygning af ostelager.
- 1957 - Mejeriet fik nyt oliefyr. Fortsat indsats for mastitisbekæmpelsen (yverbetændelse).
- 1959 - Afstemning om nedlæggelse af mejeriet. 9 stemmer for og 9 imod. Herefter indkaldelse til ny generalforsamling, hvor flertallet forkastede foreslag om, at Fåborg Herredgaardsmejeri skulle overtage mejeriet på Lyø. Men den 19. maj besluttede man standsning af mejeriets drift efter 74 års funktion, og andelshaverne endte med at overgå til Fåborg Herredgårdsmejeri.
- 1960 - Efter lukningen af mejeriet blev ejendommen solgt til postbud Josef Madsen, som brugte det som almindelig bolig.
- 2020 - Det gamle mejeri ejes nu af Peder Lund, som bruger det som feriehus.

Nu om dage tager Arlas mælk tankbil hver morgen med færgen fra Fåborg til Avernakø - Lyø. Tankbilen er tilpasset færgen og til at kunne rumme Lyø-bøndernes mælkemængde på 11.000 liter råmælk.

I 2007 blev mælken hældt i gylletankene på Lyø, da færgen var ude af drift. Arla betalte erstatning til landmændene.



Postkort visende Lyø Andelsmejeri.

Aar 1889 den 22 Juni blev Lyø Mejeri solgt af Marius Brandrup til en Del af Beboerne paa Lyø for en Kjøbesum af 6200 Kroner. Mejeriet blev afleveret den 25 Juni.

**FORHANDLINGS PROTOKOL
FOR LYØ SOGNS ANDELSMEJERI**

iii
Ped.
for
for
Ga
for
over
For
blev
af
for
All

Uddrag af hvad forhandlingsprotokollen kan fortælle af historie i perioden fra Svend Aage Rasmussens far bliver mejeribestyrer til omkring 1930.

Lyø Andelsmejeri blev oprettet i 1889:

"Aar 1889 den 22. Juni blev Lyø Mejeri solgt af Marius Brandrup til en Del af Beboerne paa Lyø for en Kjøbesum af 6200 Kroner. Mejeriet blev afleveret og overtaget den 25. Juni. Ved Overtagelsen blev af de tilstedeværende Andelshavere indsat en Bestyrelse af 5 Medlemmer, hvortil valgtes Gaardmand Peder Hansen, Gaardmand Hans Christian Rasmussen, Husmand Mads Jørgensen, Husbestyrer Anders Andersen og Gaardbestyrer Jens Jørgen Jensen, den sidste ved Lodtrækning mellem ham og Gaardmand og Møller Rasmus Hansen Rasmussen. Til Formand for Bestyrelsen valgtes Hans Christian Rasmussen. Det blev overdraget Bestyrelsen at udarbejde og fremkomme med et Forslag til Love for Lyø Sogns Andelsmejeri, hvilket Forslag blev vedtaget paa et Møde senere hen og underskrevet den 11. August af samtlige Andelshavere og blev derefter sendt til Svendborg Amt for at forsynes med dettes Stempel. Lovene blev stemplet den 21. August til Stempeltaxt 2 Kroner."

hvor?
Rasm.
og J.
1119
111111
111111
2 for
111111
-g 11.
ter 11
111111

Bestyrelsen indvandt overordentlig Generalforsamling. Bestyrelsen fremsatte Spørgsmaal om Anvendelse af Bygningerne der var indrettet til Svinearter. Af Forhandlingerne herom frengik det Medlemmerne om de vilde indrette det i skøn, om anden Del vilde have det i sig et Forslag til indretning mere da for indretning. Dette Forslag blev fremsat for at indrette i skøn.

“Borgerkrigen” på Lyø.

I forbindelse med tiltagende økonomiske problemer for mejeriet på Lyø i midten af 1950'erne var der flere af bønderne på øen, der besluttede sig for at levere mælk til Herregaardsmejeriet i Faaborg. Mejeribestyreren på Herregaardsmejeriet hed dengang Pind, hvorfor alle de bønder, der sendte mælken til Faaborg blev kaldt for “Pindhundene” - bør udtales på Lyø-mål.

Øen blev således opdelt i to lejre, og man havde intet samvær de to lejre imellem i flere år.

Ude på øen boede to gårdmænd, som var naboer, uden at tale til hinanden i længere tid af ovennævnte grund.

På et tidspunkt besluttede “Pindhund”-naboen sig for at gå over til Lyø-Mejeri-naboen og vise ham sin konto-opgørelses-bog fra Herregaardsmejeriet.

Kort efter blev denne nabo også en “Pindhund”!

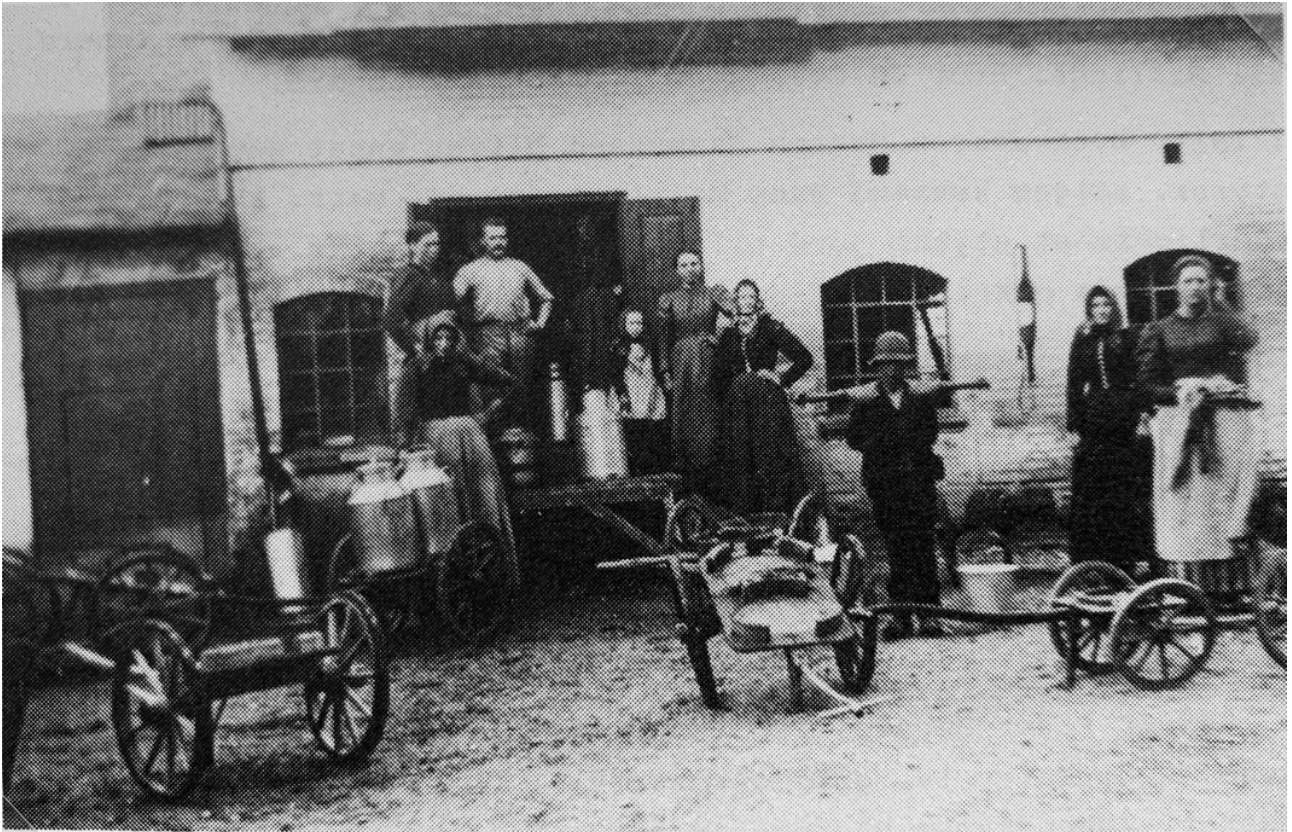


Mælketransport med vædder på Lyø. Foto fra Lyø Lokalhист. Arkiv.



Øverst: Mælken køres med hestevogn til mejeriet på Lyø.
Nederst : Mælken køres til mejeriet med vædder. Fotos fra Lyø Lokalhist. Arkiv.





Eksteriør af mejeriet fra 1890-erne?

Øverst: Lyø Mejeri omkring 1890. Nederst: Tømrens Mie til venstre og en tjenestepige med mælk til mejeriet. Fotos fra Lyø Lokalhistorisk Arkiv.



Uddrag af "Minder fra en barndom på Lyø Mejeri".

af Svend Aage Rasmussen.

"Som nr. fire af en søskende flok på syv blev jeg født den 8. april 1917 i boligen ved Lyø Mejeri, hvor min far Jørgen Hansen Rasmussen var blevet ansat som mejeribestyrer i 1914. Min far var fra Lyø. Han havde lært mejeridrift i Horne og havde dér giftet sig med Ane Henriksen, som var fra Horne....

På mejeriet var der et vældigt liv om morgenen, mens mælken blev skummet, alle leverandørerne kom selv med mælken, og der blev debatteret alle øens begivenheder alle ugens dage.

På perronen var der bænke i begge sider, og der gik diskussionen, og folk drillede hinanden, de skulle jo vente og have skummetmælken med hjem, og det tog altid en del tid.

Min store interesse var dampmaskinen. En dejlig maskine - men den kunne jo ikke køre, hvis ikke der var en dampkedel, hvor der skulle fyres med kul. Det var altid far, der fyrede. Det var dejligt at opholde sig i kedelrummet, særligt om vinteren. Der var også en mindre beholder, som forvarmede vandet til kedlen ved spild damp.

Der var nok at iagttage. Dampmaskinen trak alle maskiner i mejeriet: centrifugen og smørkærnen og forskellige pumper - der var lange, lange aksler med remskiver til de forskellige maskiner.

I den sydlige ende af bygningen var et stort rum, hvor væggene var isoleret med tang og hakkelse. Dette rum blev fyldt is ind i om vinteren fra gadekæret. Det var store dage for os børn, når husmændene slog isen i stykker og trak den ind til kanten, hvor gårdmændene med hestevogne kørte isen hen til mejeriet og skovlede den op på en platform, hvor den så blev skovlet ind gennem en luge.

Andre spændende dage var, når der kom kul fra et fragtskib - gårdmændene kørte dem op, og husmændene skovlede dem ind i kulhuset - en arbejdsfordeling ifølge vedtægterne.

Senere blev der anskaffet en frysemaskine. Jeg husker, der blev en væmmelig lugt i mejeriet, når der sprang en sikring, for den kørte på ammoniak. Efter denne anskaffelse blev ishuset nedlagt, og der blev bygget en stor stue, der blev kaldt salen. Her blev der holdt udbetaling en gang om måneden - det havde ellers foregået i dagligstuen - og den årlige generalforsamling blev også holdt i salen - også forskellige andre møder som f.eks. hesteforsikring og kreaturforsikring.

En stor mangel var, at der ikke var vand nok til mejeriet. Der blev pumpet vand fra gadekæret, hvor der var lagt en rørledning, dette kunne bruges til vask af gulve og andet.

En gang om året skulle der renses kedel. Så kørte mejeriet ikke om morgenen, og da vågnede vi alle tidligere end vanligt. Rensning af kedlen var meget vidtløftigt. Oven i kedlen var et mandehul, hvor mændene skulle kante sig igennem - de skulle banke sten af siderne og fyringskanalen, som de lå og red på. Efter dette skulle kedlen synes og styrkeprøves. Efter dette store arbejde kom leverandørerne om aftenen med mælken, efter at mejeriet igen var startet op. Det var for os børn en begivenhedsrig dag.

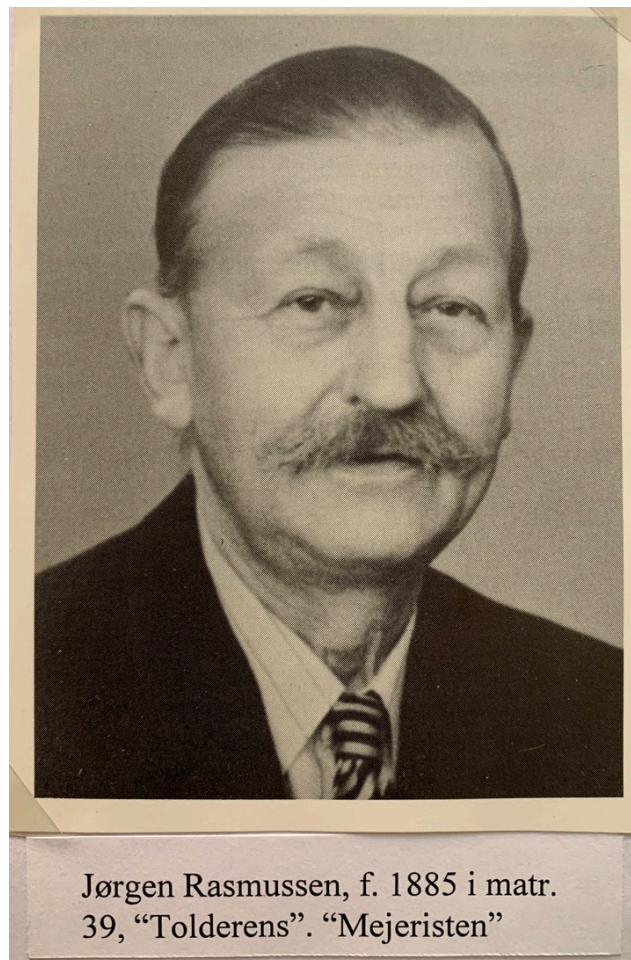
Smørret blev pakket i trædrutler, der blev leveret fra en bødker. Disse blev leveret fyldt med smør en gang om ugen, hvor en af gårdmændene på skift kørte til færgen. Det hændte nogle gange, at de måtte køre rent vand fra en markbrønd, som kunne bruges ved smørfremstillingen. Der blev passet godt på det rene vand.

Senere blev der boret i bunden af en meget dyb brønd, så blev der endeligt rent vand nok. Alt blev i det hele taget nemmere efterhånden, da der blev fyret med olie under kedlen og trækraften blev elektricitet.

På pladsen foran mejeriet holdt der en snes trækvogne, i muren ind til naboen var nogle ringe, hvor der holdt andre trækvogne med en vædder spændt for....."



Lyø Mejeri - luftfoto 1950 af Sylvest Jensen.



Jørgen Rasmussen, f. 1885 i matr.
39, "Tolderens". "Mejeristen"

Mejeribestyrer Jørgen Rasmussen, som var ansat fra 1914 til 1954 på Lyø Andelsmejeri. Foto fra Lyø Lokalthist. Arkiv.



Private fotos af det tidligere Lyø Andelsmejeri - juni 2020.



Skarø Andelsmejeri

Skarø Andelsmejeri blev oprettet i 1894 beliggende på matr. nr. 8b Skarø, Svendborg Jorder. Mejeriet lukkede i 1960.

Skarø, der er beliggende ved udsejlingen fra Svendborgsund, er ca. 2 kvadratkilometer stor. Navnet Skarø betyder "udfald i havet ved randen af sejldyb".

I Kong Valdemars jordebøger fra det 13. århundrede blev øerne i Svendborg Sund betegnet som "fadeburet til Nyborg Slot".

I 1800-tallet var der 12 gårde, 14 husmandssteder og 200 beboere på Skarø. Øen blev i 1821 udskiftet fra herregården Hvidkilde. Gårdene lå to og to tæt sammen i landsbyen omkring øens gadekær med stjerneudskiftet jord.

Omkring år 1900 var der fortsat 200 beboere på øen, og man byggede mølle, andelsmejeri, skole, kirke, forsamlingshus og senere også anløbsbro, elværk og brandstation.

År 2000 var møllen væk, mejeriet var beboelse, og skolen blev først købmandsforretning og siden sommerhus, og antallet af fastboende folk på øen var reduceret til 25, i 2020 dog 26.

- 1894 - Skarø Andelsmejeri blev indviet. Hans Larsen blev ansat som mejeribestyrer. Mejersken blev lønnet af bestyrelsen. Hun skulle helst være fra øen, da der ikke var bolig til hende på mejeriet. Gårdmand Rasmus Nielsen Juel solgte en grund, matr. nr. 8b, til mejeriselskabet, hvor mejeriet blev opført. Brødrene Hans og Rasmus Mortensen, der var murer og tømrer fra Drejø, byggede mejeriet. Deres tredje bror Anders Mortensen opførte Drejøs mejeri samme år. Den første mejeribestyrer Hans Larsen var ansat indtil 1898.
- 1895 - Jordemoder Kirsten Nielsen blev optaget som andelshaver på mejeriet. Der blev anskaffet et koge- og pasteuriseringsapparat, og kedlen blev udskiftet.
- 1896 - Mejeriets første forsøg med produktion af sødmælksost fandt sted.
- 1898 - Mejerist H. P. Hansen blev ansat som bestyrer på Skarø Andelsmejeri. Han fik 50 kr. i vederlag til sin hjælperske/mejerske. Hans Larsen blev mejeribestyrer på Staus/Kragekær Andelsmejeri på Tåsinge de følgende 6 år.
- 1899 - Mejeriet blev indmeldt i Mejeriernes Ulykkesforsikring. Ny kærne blev installeret.
- 1901 - Ved folketællingen i 1901 var Georg Knudsen mejeribestyrer siden 1899. Han var 38 år og ugift og født i Viborg amt. Kathrine Andersen, 28 år og gårdmandsdatter på Skarø, var anført som mejerske. Der blev bygget en pram på Hjortø til kultransport. Georg Knudsen blev opsagt som bestyrer 1. november. A. Chr. Boysen blev ansat i stedet for, men rejste året efter for at videreudanne sig.
- 1902 - Christian Jul Christiansen blev ansat som mejeribestyrer 1. september, og året efter rejste han også for videreuddannelse.
- 1906 - Peder Madsen Pedersen, 27 år og ugift, var mejeribestyrer på Skarø siden 1902. Marie Kirstine Hansine Villumsen, 20 år og ugift, var mejerske og husholderske.
- 1907 - Mejeribestyreren hed Frederik Chr. Larsen og blev aflønnet med 750 kr. årligt.
- 1911 - Nu hed mejeribestyreren Niels Marius Kirkeby, og Anne Nielsen var mejerske. Senere på året blev A. C. Larsen ansat som mejeribestyrer med vederlag på 800 kr. Ved generalforsamlingen vedtoges det, at lade mejeriet istandsætte fuldtud.
- 1912 - A. C. Larsen var fortsat mejeribestyrer og fik nu 1000 kr. i årligt vederlag.

1913 - Fra 20. oktober blev Johannes Christiansen ansat som mejeribestyrer med et vederlag på 1000 kr. og med pligt til at holde alle maskinerne, at føre mejeriets regnskab og erstatte eventuel tab på smør ved mistet Lurmærke pga. for højt vandindhold.

Ved generalforsamlingen vedtoges det, at andelshaverne selv på skift skulle besørge transport af smør til motorbåden, at der skulle afholdes bal efter generalforsamlingen for andelshaverne med husstand, som betaltes fra mejeriets kasse, og at bestyrelsen fik fuldmagt til at ordne mejeriets vandløb.

1914 - Ismaskine blev anskaffet til mejeriet med optagelse af lån til udgifterne.

1915 - Ansættelse af Frantz Nielsen Tanger som mejeribestyrer. Han flyttede året efter til Thurø Andelsmejeri.

1916 - Ifølge "Danske Mejerier" fra 1916 var der 4 værelser i mejeribygningen. Mejeriet havde 27 leverandører med 140 køer. Til mejeriet hørte der en brønd, som var 7-8m dyb, og en 12m høj skorsten. Man brugte et ovalt træostekar, og fløden blev syrnet i tønder. Mælken transporteredes i aluminiumsspande.

Mejeriet havde ansat en meyerske til en løn af 480 kr.

Formand var købmand H. Hansen, Skarø.

Bestyrer Frands Madsen var født 2. april 1886 og uddannet på Dalum Mælkeriskole. Han var ansat fra 1. maj 1916 til et vederlag på 1224 kr. årligt.

Tidligere formænd var gårdejerne J. Petersen, H. P. Jensen, H. Rasmussen, M. Hansen, R. Juhl, M. Rasmussen, H. P. Jensen, P. Nissen Hansen og H. N. Rasmussen. Alle havde fungeret et år ad gangen bortset fra P. Larsen der fungerede i 8 år.

Mejeriet producerede smør og ost, især skummetmælksost, men også små mængder fuldfed ost.

I 1914-15 blev der indvejet 0,38 mio. kg mælk på Skarø Andelsmejeri.



Skarø Andelsmejeri fra "Danske Mejerier" fra 1916.

- 1917 - Mejeriet købte matr. nr. 8c af enken Marie K. Juel, hvorefter mejeriet blev udvidet.
- 1921 - Mejeribestyreren hed Jens Skovgaard siden 1919, og formand var Niels M. Rasmussen.
- 1922 - Reduktaseprøver blev indført i håbet om at forbedre mælkens kvalitet, og afregningen skulle nu være i forhold til fedtenheden.
- 1925 - Lån på 3.000 kr. blev optaget til vedligeholdelse af inventaret i mejeriet. Smørret blev solgt til Smørexporten.
- 1926 - En ny kølemaskine blev installeret på mejeriet. En ny sødmælksvægt og en ny skummetmælksvægt blev desuden købt samt en ny aksel.
- 1931 - Skarø Andelsmejeri var oprettet i 1894 ved hjælp af stedlige håndværkere ifølge "Dansk Mejeristat" fra 1931.
Der var 24 leverandører med 140 køer, heraf ingen med over 20 køer, men en med 4 køer eller færre.
Smørret blev solgt til eksportforening, og der blev ikke produceret ost.
I 1929-30 indvejedes 0.47 mio. kg sødmælk. Der var et hjemmesalg af mælk og fløde på 450 kg. Smørproduktionen var 18.200 kg.
Personalet bestod af mejeribestyreren og leverandørernes 24 kuske.
Formand var gårdejer Rasmus Larsen Rasmussen siden 1913. Han var født på Skarø.
Bestyrer var Jens Frederik Larsen Skovgaard siden 1919. Han var bl.a. uddannet på Dalum Mælkeriskole.
- 1932 - Køb af ny "Titan"-centrifuge for 1300 kr. til mejeriet.
- 1937 - Ny dampkedel blev købt, og derudover fik mejeriet ny kakkellovn.
- 1940 - Smør- og kulkørsel sattes i licitation, og Johannes Andersen blev antaget til dette.
- 1941 - H. M. Rasmussen blev ansat som mejeribestyrer fra 1. juli 1941.
- 1946 - Anskaffelse af oliefyringsanlæg til mejeriet.
- 1948 - Mejeribestyreren hed nu Johannes Højmark, og telefon blev installeret. Til indkøb af kølemaskine blev der optaget et lån på 6.000 kr. i Svendborg Bank.
- 1950 - Indkøb af ny Titan-centrifuge, og smårenoveringer blev foretaget. Lån på 5.500 kr. blev optaget i Svendborg Bank.
- 1951 - Ostelager, kaldet osteri, og beboelse blev bygget, og til dette blev der optaget et lån på 30.000 kr. i Svendborg Bank.

DANSK MEJERISTAT



Skarø Andelsmejeri fra "Dansk Mejeristat" i 1931.

- 1952 - Der blev anskaffet en 20 hk Buick dieselmotor til erstatning af dampmaskinen.
- 1954 - Henning Ricard Sørensen blev ansat som mejeribestyrer, og mejerist Henning Brøndum var ansat på mejeriet.
Fra kl. 6 hver morgen vejede mejeristen mælken fra 21 vogne ind på mejeriet, og hver aften kl. 18 sejlede han smør og ost til Svendborg med færgen.
- 1960 - Da mejeriet lukkede efter 66 års funktion, var der 24 leverandører. Mejeribestyreren hed Gunnar Henning Ovesen, og han havde været ansat siden 1957.
Andelshaverne besluttede efter lukningen at levere mælk til Svendborg Andelsmejeri.
- 1962 - Det nedlagte mejeri blev i 1962 solgt til ejeren af Strandgården, Frede Andersen, for 8.500 kr. på betingelse af, at mejeriets skorsten blev fjernet til almindelig højde. Ejendommen blev herefter brugt som maskinhus.
18 tidligere andelshavere oprettede en leverandørforening til varetagelse af mælketransporten til Svendborg.
I starten skulle postfører skipper Viktor Fabricius, Skarø, transportere mælken fra broen på Skarø til havnekajen i Svendborg.
- 1989 - Gårdejer Aksel Møller på Gammelgård leverede hver dag 800 kg mælk til Mejeriselskabet Danmarks anlæg i Horne. Mælken blev transporteret med færgen i en lille tankvogn, der blev skubbet ombord. Axel Møller fortsatte som mælkeproducent indtil 1997.
- 1995 - Det gamle mejeri blev købt af arkitekt Flemming Aalund og hans kone Beate, som nænsomt har renoveret det de følgende 25 år.

Mælken har ikke helt forladt Skarø, idet Skarø Is ved Britta Tarp og Martin Jørgensen har gjort øen berømt i den store verden med deres produktion af is indeholdende birkesaft tappet fra birketræerne på Skarø. Flødeisen er baseret på uhomogeniseret mælk og fløde fra Naturmælk i Sønderjylland, som fragtes med færgen Højestene til øen.



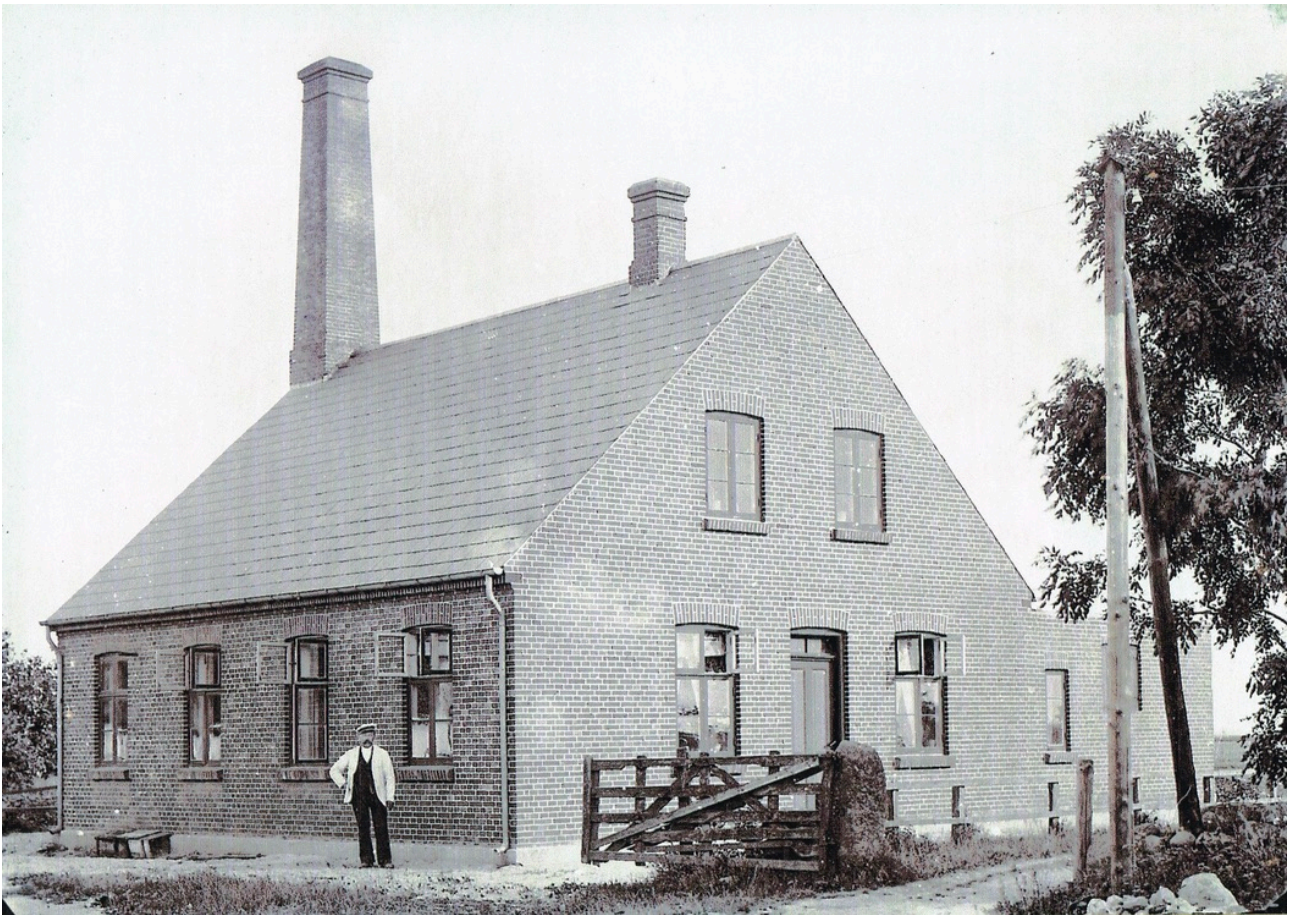
Axel Eriksen kører mælk på Skarø med traktor og vogn - foto fra 1960, Drejø Sogns Lokalkiv.

22. Januar 1942 foretoges Lysning ved Sunds-Gudme Herreds retskreds af den i 1894 vedtagne Lov for Skarø Andelsmejeri:

“Love for Skarø Andelsmejeri”

1. Interessentskabet bære Navnet af: “Skarø Andelsmejeri”, og dets Formaal er at udnytte Mælken paa bedste Maade, saa at større og mindre Koholdere kunne blive stillet under lige Vilkaar med Hensyn til Udbyttet af deres Mælk.
2. Anlægskapitalen tilvejebringes ved Laan.
3. Samtlige Medlemmer forpligter sig til at indestaa for Laanet i Forhold til de indmeldte Køer. Kapitalen forrentes og afdrages af Selskabets Indtægter. Afdragets aarlige Størrelse ansættes foreløbig til en ottende Part af Laanet; derefter afgør den aarlige Generalforsamling de fremtidige Afdrag.
4. Naar Regnskabsaaaret er til Ende, vil det mulige Over- eller Underskud blive fordelt mellem Selskabets Medlemmer i Forhold til det Pengebeløb, deres i Regnskabsaaaret leverede Mælk har indbragt dem.
5. Selskabets Medlemmer ere forpligtede til at sælge den Mælk de ikke selv forbruge, til Selskabets Mejeri, dog maa Undtagelse i saa Henseende finde Sted overfor Smaakaarsfolk, der ikke selv holde Køer.
6. Prisen paa Mælk ansættes til Grosserersocietetets højeste Smørnotering for syrnet Smør for hver 28 Pd. Mælk, dog kan den aarlige Generalforsamling bestemme Prisen for det kommende Aar. Mælken betales efter Kvalitet.
7. Regler om Skummetmælk, Valle og Kærnemælk.
8. De Smaakaarsfolk paa Øen, som ikke selv holde Køer, maa paa Mejeriet afhente, mod kontant Betaling til deres Forbrug i Husholdningen, saavel Smør, som Ost og Skummetmælk til samme Pris som Andelshaverne.
9. etc. etc. til 23.

Der stod anført 27 medlemmer, 11 gårdmænd og 16 husmænd, på Skarø Andelsmejeri i 1895 med ialt 97 køer.



Øverst: Skarø Mejeri ca. år 1900 med mejeribestyrer Hans Peder Hansen - foto fra Drejø sogns Lokalarkiv .

Nederst: Luftfoto med Skarø Mejeri i forgrunden - fra 1939 af Sylvest Jensen.





Skarø Mejeri 1956 - Sylvest Jensens luftfoto.



Bronzemedalje for smør i 1915 og bronzemedalje for ost i 1914 til mejeribestyrer Johs. Christensen, Skarø Andelsmejeri. Private fotos.



Mælken køres fra øerne over isen til Lehnskov, 1963, Drejø Sogns Lokalarkiv.

Følgende kontrakt blev fornyet 6. november 1921 for mejeribestyrer Jens Skovgaard:

“Jens Skovgaard kan opsiges med 3 Maaneders Varsel fra begge sider. Skovgaard udfører alt det til daglig Drift nødvendige Arbejder samt Kedelrensning, passer Mejeriets Maskiner og har Ansvar over for Tilsyn og Kontrol, dog undtages Tilfælde ved mangel paa Maskiner som er paatalt af ham. Han fører alle Mejeriets Regnskaber, samt forpligter sig til at holde den fornødne Medhjælp med Kost og Løn. Ved Tab som falder paa Mejeriet ved at miste Lurmærket ved for høj Vandprocent i Smørret skal Skovgaard betale. Som Vederlag gives der Skovgaard efter Lønskalaen 3000 kr. + Smørværdien af 6/1000 pund af indvejet Sødmælk. Skovgaard har fri Bolig, Lys, Have, Skummet- og Kærnemælk til Husholdning.”

Underskrevet af
Christoffer Rasmussen, Rasmus Pedersen, Rasmus Nielsen, Peder Nissen Hansen, J. Skovgaard, Niels M. Rasmussen, formand.



Privat fotos af det tidligere Skarø Andelsmejeri - maj 2020.



Strandkilde Andelsmejeri

Strandkilde Andelsmejeri blev oprettet i 1905 på Hjortø. Mejeriet lukkede i 1944.

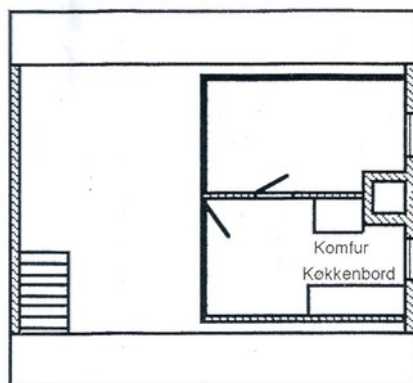
Hjortø er en af de mindste beboede øer i Det sydfynske Øhav, med et areal på 90 ha. Tidligere var øen underlagt Valdemar Slot, og i 1850 ville baronen selv drive jorden på Hjortø og oprette mejeridrift efter hollandsk mønster, kaldet Hollænderi. Hjortøboerne ønskede imidlertid ikke at afstå deres fæstemål, og baronen døde, uden at planen blev udført. Øen har således tidligt været tiltænkt mejeridrift.

I en aftægtskontrakt fra 1859 for Sidsel Eline Larsen på Hjortø anførtes, at hun skulle have en kande mælk leveret dagligt. Hvis der ingen mælk var, skulle den erstattes af en "potte godt øl". (Der går 2 potter til 1 kande.)

Gårdmændene på øen blev selvejere omkring 1910-15, men allerede i 1905 oprettede bønderne deres eget mejeri på øen.

Omkring 1940 boede der 60 mennesker på øen. Der var 5 gårde, 4 huse, købmand, skole, mejeri og forsamlingshus. Landbrugsjorden var mest velegnet til græsning for øens kreaturer pga. de hyppige oversvømmelser. I 1990 var der 12 beboere og i 2020 blot 4 fastboende.

1904 - Hjortø Mejeri blev bygget. Mejeriet blev opført i skellet mellem andelshaver nr. 1 og nr. 2, med lige store arealer fra hver. Mejeriet lå i hele funktionstiden på lejet grund.



Tagetage

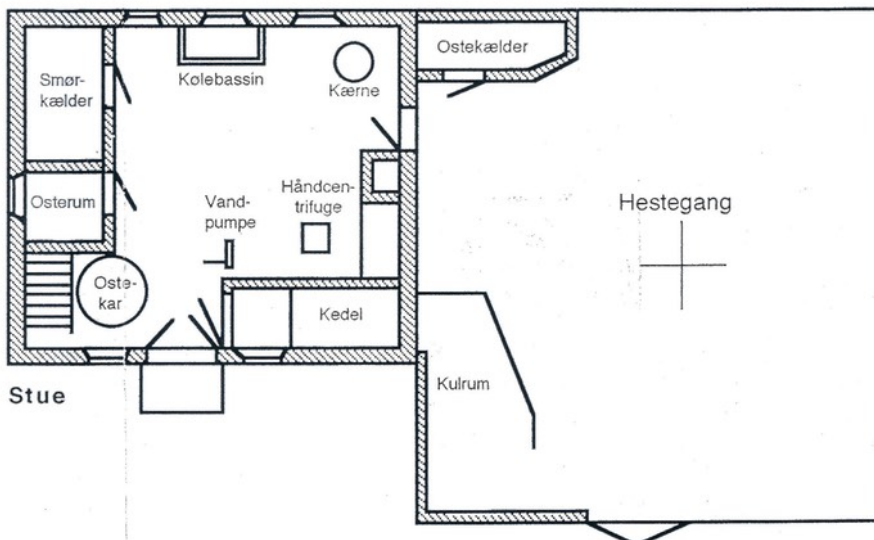
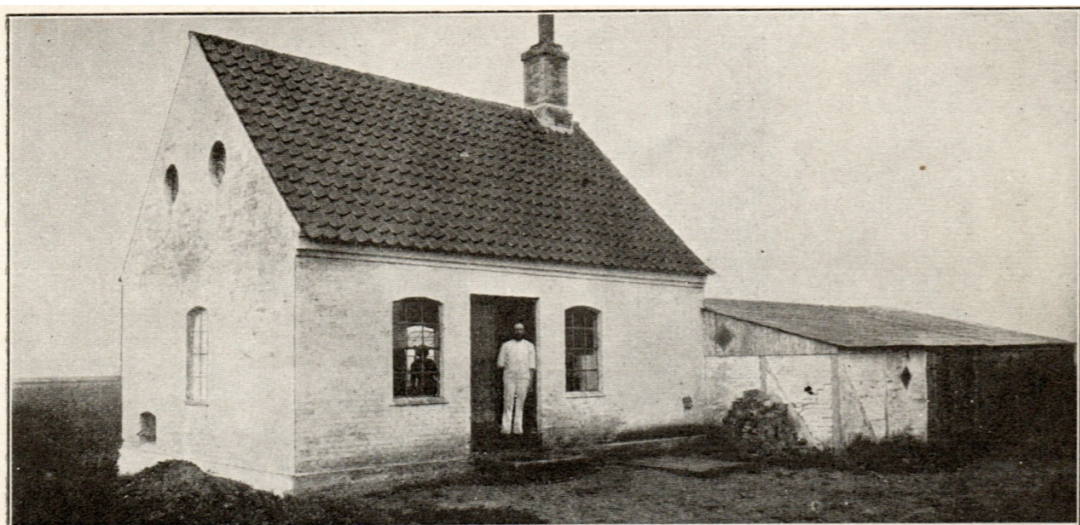


Fig. 1

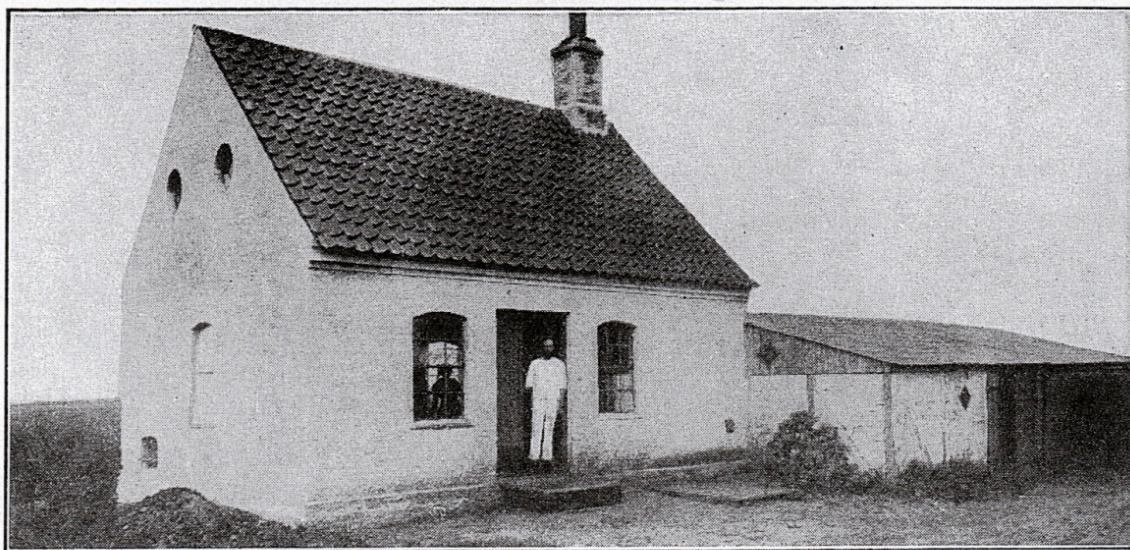
- 1905 - Strandkilde Andelsmejeri blev indviet. Det var Danmarks mindste andelsmejeri. Dampkedlen var en lavtrykskedel. Centrifugen blev trukket med håndkraft af to mand, der på skift stillede fra gårdene. Kærnen blev trukket fra hestegangen i skuret øst for hovedbygningen. Hver morgen stillede gårdene også på skift med et spand heste, eller måske var det nok med en hest, som gik rundt i hestegangen, den halve time kærningen varede.
Den første mejerist var en kvinde. Hun boede i 2 små loftsværelser ovenpå mejeriet og var altid glad og syngende og midtpunkt for øens ungdom.
Den første andelshaver var nr. 1 Christen Henningsen. Han var primus motor og formand i hele mejeriets levetid. Derudover var der fra starten nr. 2 Jacob Pedersen, nr. 3 J. K. Andersen og nr. 4 H. J. Pedersen.
- 1906 - Jævnfør folketællingen var Frederik Christian Larsen, 30 år og ugift, mejeribestyrer på mejeriet på Hjortø
Som ny andelshavere kom nr. 5 R. H. Rasmussen, som i starten havde været skeptisk og tøvende, nr. 6 Morten Rasmussen Skrædder, husmand på Hjelmshoved, og nr. 7 Morten Rasmussen Skov, husmand på Hjelmshoved.
- 1911 - Ved folketællingen var Nielsine Sørensen, 28 år og ugift, mejeribestyrerinde på Strandkilde Andelsmejeri.
- 1913 - Johan Pedersen blev ansat som mejeribestyrer på Strandkilde dette år.
- 1914 - Under 1. Verdenskrig tjente landbruget mange penge, hvilket gav basis for modernisering af mejeriet. Ny andelshaver var nr. 8 husmand Johan Pedersen. Nummeret refererede til deres medlemsnummer, som blev indgraveret på mælkespandene.
- 1916 - Om Strandkilde Andelsmejeri stod der i "Danske Mejerier" fra 1916, at beboelsen var privat, og i mejeribygningen fandtes 4 værelser.
Der var 8 leverandører med 60 køer.
Mejeriet havde en 3-4m dyb brønd og intet ishus. Ej heller var der ansat medarbejdere. Tøndekærnen blev drevet ved hestegang. Man brugte et rundt træostekar på mejeriet.
Formand var gårdejer Chr. Henningsen, Hjortø gennem de sidste 6 år.
Bestyrer var Johan Petersen født 7. juni 1880 på Hjortø siden 1. maj 1913.
Alle øens 5 gårdejere havde tidligere været formænd et år ad gangen.
Mejeriet producerede smør og en mindre del fuldfed ost. Fra 1910-13 var der desuden produktion af skummetmælkost.
I 1914-15 blev der indvejet 0,16 mio. kg mælk på Strandkilde Andelsmejeri.



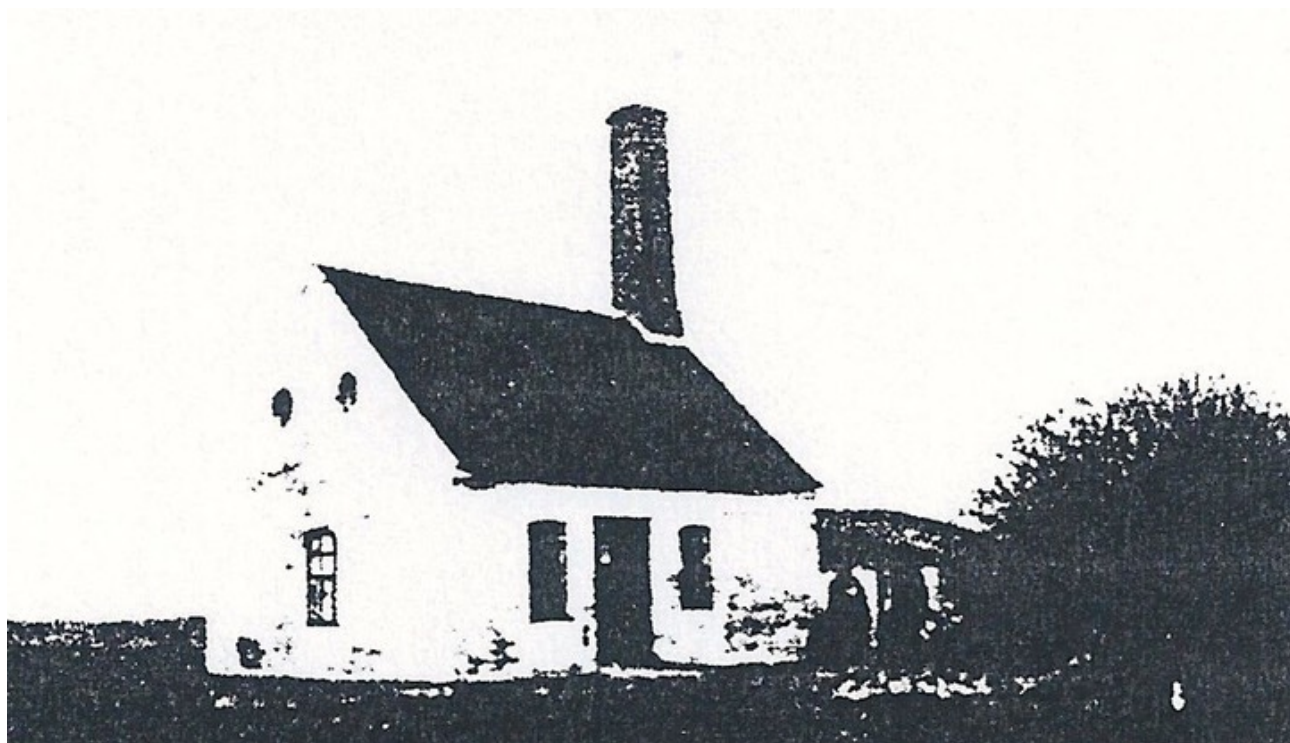
Strandkilde Andelsmejeri med mejeribestyrer Johan Petersen - foto fra "Danske Mejerier" 1916.

- 1920 - Der var nu kommet en 9. andelshaver til mejeriet, nemlig H. L. Rasmussen, husmand og købmand på Hjortø.
- 1930 - Smørfremstillingen måtte opgives, idet produktionen ikke var stor nok til at fylde en smørdrittel om dagen. Smørret fik derfor ikke samme farve i dritlen og kunne ikke sælges. Herefter sendte man fløden til et større mejeri i Svendborg og Ærøskøbing.
- 1931 - I "Dansk Mejeristat" fra 1931 stod, at Andelsmejeriet Strandkilde var opført i 1905 og med særskilt beboelse. Der var nu 9 leverandører med 60 køer, heraf ingen med over 20 køer, men 4 med 2 køer.
Osten blev solgt hovedsageligt til leverandørerne. Til osten, der blev fremstillet af lavpasteuriseret mælk, anvendtes 1.250 kg sødmælk og 3.750 kg skummetmælk og kærnemælk.
I 1929-30 blev der indvejet 0,20 mio. kg sødmælk. Mejeriet solgte 25.000 kg fløde, og der blev ikke produceret smør. Der blev produceret 400 kg 20% ost dette år.
Personalet bestod af mejeribestyreren.
Formand var gårdejer Chresten Henningsen, Hjortø.
Bestyrer var Johan Pedersen siden 1913. Han var født på Hjortø.
- 1943 - Mejeribestyrer Pedersen opsagde sin stilling. Han blev kortvarigt afløst af Kaj Rasmussen, der var søn af købmand Hans Lorentsen Rasmussen på Hjortø.
- 1944 - Andelsmejeriet Strandkilde lukkede efter 39 års funktion. Efter nedlæggelsen blev den centrifugerede mælk sendt til Ærøskøbing Mejeri, og senere fik man aftale med et mejeri i Svendborg, hvortil man kunne sende ubehandlet mælk. Det sluttede i 1969, da forbindelsen til Ærøfærgeren ophørte. Herefter og indtil 1976 sejlede postbåden Hjortø mælken til Dæmningen ved Vornæs, hvor mælken blev afhentet af mejeriet.
I en tid sejlede øens egen færge "Hjortøboen" mælken direkte til Svendborg. Efterhånden blev mælkeproduktionen helt opgivet på Hjortø, og man gik over til kvægløst landbrug på øen.
- 1945 - Mejeriejendommen blev solgt til Asbjørn Anker-Pedersen, søn af den tidligere mejeribestyrer på Hjortø, og boligen blev omdannet til sommerbeboelse.

SVENDBORG AMT

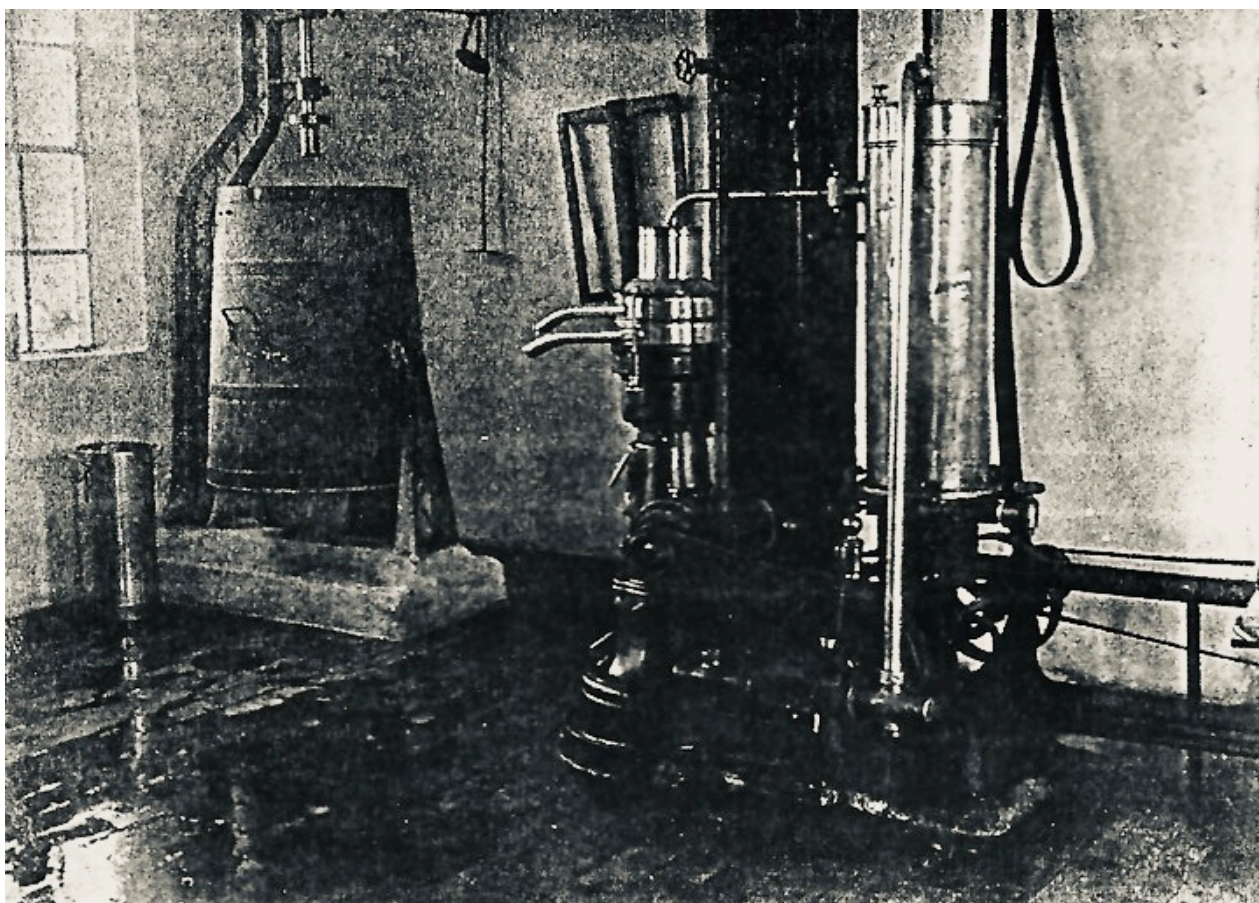


Strandkilde Andelsmejeri - foto fra "Danske Mejeristat" 1931.



Øverst: Hjortø Mejeri - Fig. 5.

Nederst: Maskinanlægget i mejeriet i 1923. fig. 3.



Beskrivelse af mejeriets maskinværk:

Fortalt af Asbjørn Anker-Pedersen, søn af mejeribestyrer Johan Pedersen:

“Først forsøgte man med en centrifuge "drevet af vakuum". Princippet er mig ikke klart, men drivkraften var damp fra lavtrykskedlen. Systemet var imidlertid ikke driftsikkert og blev derfor erstattet af et anlæg med en centrifuge drevet af en dampturbine. Lavtrykskedlen blev udskiftet med en lille højtryks (7 ato) vandrørskedel.

Forrest på maskinanlægget var pumpen, der gennem det lodrette rør pumpede den rå sødmælk op i toppen af pasteuriseringsapparatet. Den pasteuriserede mælk løb gennem det vandrette rør over i toppen af centrifugen og kom ud af 2 tude til venstre - fløden af den øverste og skummetmælken af den nederste.

I baggrunden til venstre var kærnen. På væggen hang piskeriset, der blev sat ned i kærnetønden og koblet til den lodrette aksel over kærnen.

Til højre for pasteuriseringsapparatet var remmen, der - når kærnen skulle i funktion - blev sat på en remskive oppe under loftet (til højre for billedet) og den remskive, der kan ses på billedet. Når der nu sattes damp på turbinen, kørte piskeriset rundt i kærnen, og i løbet af ca. en halv time klumpede smørfedt i den syrnedede fløde sammen og kunne fiskes fra kærnemælken med en sigte.

I centrifugen (til venstre på fotoet) sad centrifugeblokken på toppen af den lodretstående turbineaksel. Turbinehjulet sad nederst på akslen. Midt på turbineakslen sad en snekke, der igen drev et snekkehjul, der drev en vandret aksel. Fra den gik et kædetræk over til en anden vandret aksel, der lå i bunden af pasteuriseringsdelen (til højre på fotoet).

Pasteuriseringsdelen bestod af en udvendig kobberkappe og en indvendig damptønde. Mellem kappen og damptønden var en rotor fastgjort på toppen af en lodret aksel, der gik op gennem damptønden. Den lodrette aksel blev drevet af den vandrette aksel i bunden af pasteuriseringsdelen via snekke og snekkehjul.

Den vandrette aksel i bunden af pasteuriseringsdelen trak desuden en mælkepumpe (forrest på fotoet), der pumpede den rå sødmælk fra sødmælkskarret og op i toppen af pasteuriseringsapparatet. Den kunne kobles til og fra ved hjælp af en klokobling.

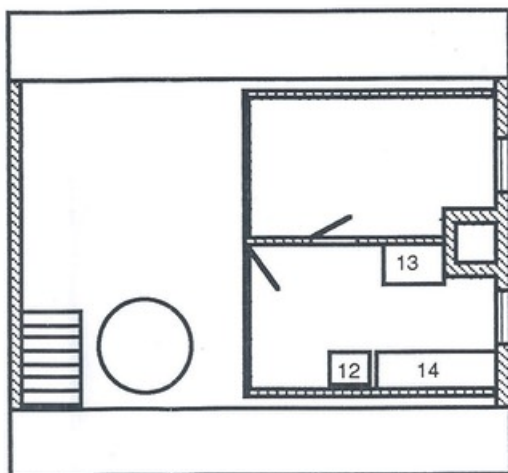
På samme aksel, men på den anden side af pasteuriseringsapparatet, sad

1. en ekscentrik, der trak en kedelfødepumpe
2. en remskive, der kunne påsættes en rem op til en remskive på transmissionsakslen ude fra hestegangen, og således trække kværnen, og
3. en mindre remskive, der trak pumpen, som pumpede vand fra brønden og op i karret på loftet.

Spildedampen fra turbinen blev brugt i mælke-pasteuriseringsapparatet og/eller i vandvarmeren, der leverede varmt vand til rengøringsbrug. Kondensvandet fra vandvarmeren og pasteuriseringsapparatet blev opsamlet i en beholder. Fra denne beholder tog fødepumpen det vand, den pumpede ind i kedlen. Det var således til stadighed det samme vand, der cirkulerede i systemet. Det var helt igennem et energiøkonomisk velfungerende system.

Det blev ikke helt sådan, fordi man havde bibeholdt karret, hvor man hidtil havde opvarmet rengøringsvand med damp direkte fra kedlen. Her blev der fremdeles varmet vand, og dampen blev erstattet med vand direkte fra brønden ved hjælp af håndpumpe. Der var imidlertid hele tiden besvær med turbinen. Den rystede og sled sine lejevøsninger, formentlig på grund af resonansfænomener (omløbstal for turbinen lig med akslens kritiske omløbstal). Jeg har utallige gange (på fars anmodning) forsynet turbinen med nye vøsninger, men der gik kun kort tid, før det var galt igen.

Så forsøgte man med en ny centrifuge (pos. 15 på fig. 4).



Tagetage

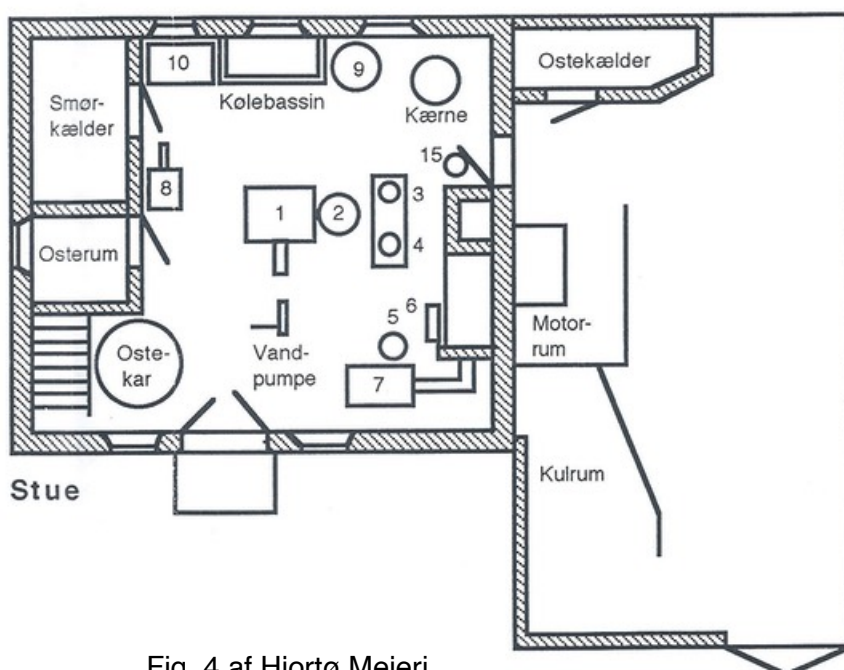


Fig. 4 af Hjortø Mejeri

Centrifugeblokken blev fjernet fra centrifugen 3, men det var stadig turbinen, der skulle levere trækraften - også til den nye centrifuge. Den blev med et remtræk koblet til den vandrette aksel i bunden af pasteuriseringsapparatet.

Men turbinen må stadig have haft vanskeligheder, for det endte med, at der blev opstillet en benzinhelmotor ude i hesteskuret i et afskærmet rum (se fig. 4). Den trak hele maskineriet gennem et remtræk op til den transmissionsaksel, som oprindeligt overførte kraft fra hestegangen til kærnen.

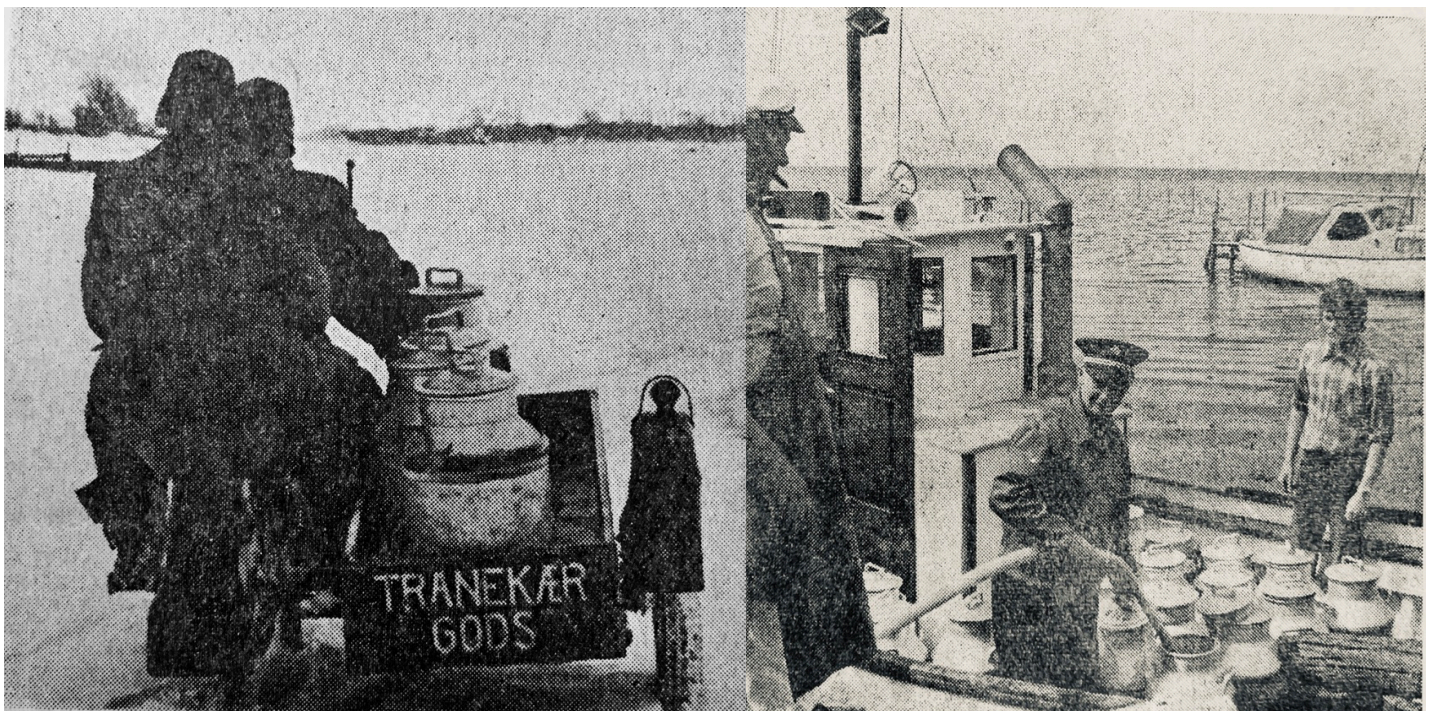
Hesteskuret var ved indførelse af dampkraft blevet overflødig. Det havde oprindeligt tag af brædder med tagpap. Da det skulle renoveres, blev det gjort ca. halvt så stort, og taget blev lavet af blikplader.

Mejeriet havde nu den form, som vist på fig. 4, og som det havde, da det blev nedlagt. Fig. 5 viser mejeriet, som det så ud på det tidspunkt.

Der har været en sødmælksvægt med et stort kar, hvori sødmælken fra hver enkelt leverandør blev hældt op og vejede, og en skummetmælksvægt, hvor spandene med skummetmælk blev vejede før udlevering. Men hvor disse vægte har været placeret er indregnet ikke".



Mælketransport fra Hjortø.
Øverst - til Ærøfærgeren. Nederst til venstre - på motorcykel over isen mod Tåsinge
og til højre - med "Hjortøboen" til Vornæs. Fotos fra Fyns Amts Avis.





Strandkilde Mejeri på Hjortø - luftfoto fra 1939 af Sylvest Jensen.



Det gamle mejeri på Hjortø omdannet til sommerbolig. Privat foto.

Da mejeriet Strandkilde lukkede i 1944, blev øens mælk transporteret i junger med postbåden ud til Svendborg-Ærø færgeren. De 10 - 20 mælkejunger blev løftet fra postbåden og op på Ærø-færgens dæk og sejlet videre til et mejeri i Svendborg. Samme procedure, men i omvendt rækkefølge, når returmælken skulle fra Ærøfærgeren og ned på Hjortøbåden.

En fyldt mælkejunge vejede omkring 40 kg. I hårdt vejr hændte det, at et par mælkejunger gik tabt under omlæsningen.

Ved isvintre, når isen var bæredygtig, blev mælken fragtet på slæde ud til Ærø-færgeren eller hele vejen ind til Tåsinge.

I 1970'erne blev mælken sejlet til Vornæs, hvor mælketankbilen ventede. Mælken blev fra jungerne suget op i tanken og herefter fragtet til et mejeri i det sydfynske område.



Det tidligere Hjortø Mejeri, Strandkilde Andelsmejeri - privat foto august 2020.

Strynø Andelsmejeri

På Strynø blev mejeriet oprettet i 1893 på Skippergade 4. Det flyttede i 1913 til en nybygning på Nørrevej. Mejeriet lukkede i 1969.

Strynø ligger syd for Tåsinge og er på 488 ha. Midt på øen ligger Strynø By med ca. 120 ejendomme bygget til øens mange søfolk.

Fra den tidlige middelalder hørte Strynø under krongodset. I 1753 købte kammerherre greve Frederik Ahlefeldt på Tranekær jorden på Strynø af en privat ejer. Fæsterne ejede fortsat bygningerne og besætningerne. Strynø blev udskiftet omkring 1810. På det tidspunkt var øen tæt befolket med 500 mennesker på de kun 870 tdl.

I 1725 bortskødedes patronatsretten til Strynø Kirke til Johan Lehn på Hvidkilde.

I 1990 fandtes der 206 beboere på Strynø, og i 2020 var der fortsat omkring 200 fastboende.

1893 - Mejerist Thorvald Hansen oprettede det første mejeri på Strynø på Skippergade 4.

1895 - Mejeriejer Th. Hansen solgte det såkaldte Strynø Gammel Mejeri til leverandørerne, og det blev omdannet til et andelsmejeri med navnet Strynø Bys Andelsmejeri.

Før ovennævnte mejeridrift havde landmændene lejet en mand til at samle mælken sammen og sejle den til Marstal Mejeri. På gårdene skummede man desuden fløden og lavede smør, der solgtes i nærmeste købstæder, Marstal og Rudkøbing.

1901 - Ved folketællingen 1901 var Oluf Th. Wiberg, 29 år, mejeribestyrer på Strynø Andelsmejeri. Hans kone Anna Wiberg var anført som husmoder. Derudover var der mejerske L. K. N. A. Hansen, 19 år, ugift og født på Fyn.

1906 - Ved folketællingen var Oluf Theodor Wiberg fortsat mejeribestyrer på Strynø og hans kone Anna Larsen anført som husmoder. De havde fået en søn. Herudover var Martha Marie Poulsen, 20 år, mejerske.

I en anden husstand på øen fandtes Ane Margrethe Rasmussen, 22 år, anført som mejerielev.

1913 - Strynø Ny Andelsmejeri blev oprettet med ca. 45 andelshavere i det nybyggede mejeri på Nørrevej. Det gamle mejeri trådte i likvidation.

Mejeribestyrer blev Dines Bonde Christensen indtil 1917. Formand var gårdejer Lars M. Andersen.

1914 - Andelsselskabet Strynø Ny Andelsmejeris vedtægter. I §9 i vedtægter stod: "Mejeriet tilbageleverer Skummet- og Kærnemælk i velbehandlet og pasteuriseret Tilstand (pasteuriseret til mindst 80 gr. C.), ligeledes tilbagesendes Vallen sund, frisk og ublandet. Andelshaverne er forpligtiget til at tilbagetage Skummet-, Kærnemælk og Valle i Forhold til den leverede Mælkemængde".

1916 - Jævnfør med "Danske Mejerier" rummede den særskilte beboelse 8 værelser og personalet havde 2 værelser. Der var 56 leverandører med 300 køer. Mejeriet havde en rund 19m høj skorsten og 3 gravede brønde på 12m, 9m og 5m's dybde. Der var to mejersker ansat til 500 kr. i løn. Man havde flødesyringsbassin og en kulsyre-kølemaskine.

Formand var gårdejer Henrik Jørgensen, Strynø.

Bestyrer var Dines Bonde siden 1912.

I 1914-15 blev der indvejet 0,93 mio. kg mælk på Strynø Andelsmejeri.

1917 - Mejeriet udvidede sin osteproduktion.

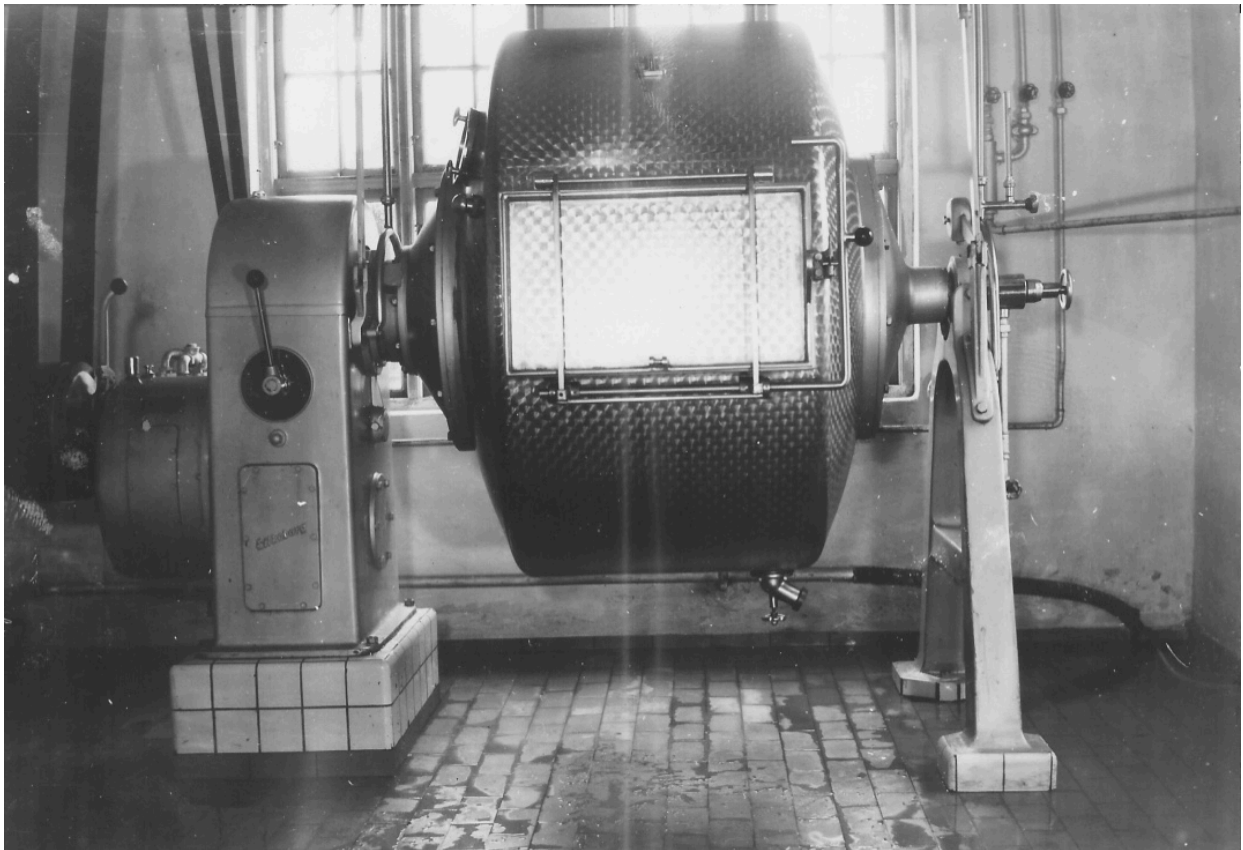
Mejeribestyrer Marius P. Jørgensen blev ansat.

De tre gårdejere på Strynø Kalv blev faste andelshavere i mejeriet med særregel omkring vejrmæssige transportproblemer.

Mejeriet fusionerede med Strynø Lille Andelsmejeri.

1924 - 60 tons is blev hentet fra Norge pga. mild vinter i Danmark.

- 1931 - Jævnfør "Danske Mejeristat" havde mejeriet 66 leverandører med 425 køer, heraf en med flere end 20 køer og 15 med 4 køer eller færre.
Der var kulfyring og elektrisk belysning og ishus til 120 læs is.
I 1929-30 indvejedes 1.77 mio. kg sødmælk.
Der produceredes 62.711 kg smør i 1929-30, og ca. 1.800 kg smør solgtes hjemme og resten til eksportforretning.
Osteproduktionen var i 1929-30 på 27.258 kg Gouda, og der solgtes 1400 kg ost én detail på mejeriet og 2500 kg til leverandører. Der var isafkøling af ostelageret.
Personale: Mejeribestyrer, 1 mejerist, 1 elev, 1 ekspeditrice og leverandørernes 4 kuske.
Formand var gdr. Hans Sørensen Madsen, Strynø fra 1923.
Mejeribestyrer var Marius Peder Jørgensen fra 1916.
- 1934 - Der blev hentet 125 tons is fra Norge pga. milde vintre i Danmark.
- 1936 - Eget køleanlæg blev indrettet på mejeriet.
- 1950 - I begyndelsen af 1950'erne var der truende vandmangel, men problemet blev løst.
- 1958 - Mejeribestyrer Simonsen opsagde sin stilling efter flere uoverensstemmelser og samarbejdsproblemer gennem et par år. I et interview i Langelands Socialdemokrat havde mejeribestyreren efter sin opsigelse berettet om dårlig hygiejne på Strynø Mejeri. Dette medførte, at sundhedskommissionen med kredslæge Hame aflagde besøg på mejeriet. Man besluttede dog ikke at gøre yderligere, da ovennævnte mejeribestyrer, der iøvrigt var ansvarlig for hygienen, fratrådte i løbet af 14 dage. Kurt Jensen blev ansat som ny mejeribestyrer.
- 1959 - Tidligere mejeribestyrer Simonsen anlagde sag imod mejeriet angående manglende løn og boliggodtgørelse pga. tidligere ophør af ansættelsen i forhold til opsigelsen.
Der blev afsagt dom ved Landsretten i Svendborg 19.2.1959, som gav ham medhold, men pga. bestyrerens dårlige opførsel overfor bestyrelsen anbefalede man forlig.
- 1960 - Nye vedtægter for Strynø Andelsmejeri vedtoges.
Optagelse af nyt lån til dækning af udgifterne til brøndboring og brønd samt vandledningsarbejdet ved brønden i Søren Møllers mark.
Fløden blev i en tid sendt til Simmerbølle Mejeri pga. vandmangel.
- 1963 - Mejeriets 50 års jubilæum blev afholdt 20. januar med spisning på Afholdshjemmet for andelshavere og hustruer. I alt deltog 125, og man afsluttede med dans.
- 1964 - Det vedtoges, at lade mejeriet levere varme til Strynø Skole. Kommunen skulle betale anlægsudgifterne, og fremtidig vedligeholdelse skulle deles ligeligt mellem mejeri og kommune. Merudgift til olie etc. blev betalt af kommunen.
- 1967 - Driftsregnskab for Strynø Andelsmejeri viste en produktion på 50.983 kg smør og 34.238 kg ost.
Siden 1961 var en gårdmandssøn fra Strynø, Rasmus Knudsen, ansat som mejeribestyrer.
- 1968 - Mælkemængden var stærkt dalende, og lukning overvejedes. Der blev indhentet tilbud fra mejerierne i Lindelse, Bøstrup og Simmerbølle.
- 1969 - Strynø Mejeri lukkede efter knap 80 års funktion. Simmerbølle Mejeri overtog andelshaverne på Strynø.
Mejeriet blev solgt til fabrikant E. Storm, Illebølle. Inventaret blev sat på auktion.
- 1971 - Afsluttende generalforsamling blev holdt på Afholdshjemmet.
- 1999 - Torben og Kirsten Vestergaard købte det gamle mejeri mhp. indretning af konferencerum og ferielejigheder.
Beliggenhed Nørrevej 6, Strynø By.



Øverst: "Smørkærnen", som stod i smørkammeret, var en af de centrale dele på mejeriet. Mælken kom til mejeriet hver morgen. Her blev den centrifugeret, noget blev til smør og andet til ost. Strynø Mejeri var kendt for osten Havarti med navnet Camping. Mejeriet var efter datidens forhold en stor betydningsfuld virksomhed på Strynø. Mejeriet blev opført på Nørrevej og taget i brug i 1915 og lukkede i 1970."
Fra Lokalhistorisk Kalender 2017, Strynø, april måned. Foto Herman Hansen.

Nederst: Hans Pedersen, Gammelgård på sin daglig mælketur. Foto fra omkring 1945-55 af Herman Hansen, Strynø Lokalh. Arkiv.



Eksempel på kørselskontrakt på Strynø Mejeri - skønnes fra 1940-erne.

Konditioner for Kørsel af Mælk til og fra Mejeriet.

Mælken skal afhentes og afleveres ved Andelshavernes Bopæl, saafremt den ligger ved offentlig Vej. Imodsat Fald, da ved begyndelsen af Markvejen som fører til Bopælen. Den kørende skal være villig til at underkaste sig Mejeriets Bestemmelser, hvad Køretiden angaar og skal stille 2 Kautionister, som indestaar for, at Kørslen bliver udført. Den kørende er endvidere forpligtet til at medtage nye Andelshaveres Mælk paa sin Rute mod et aarligt Vederlag af 20 Kr. for en Gaardmand og 10 Kr. for en Husmand. Som ny Andelshaver regnes ikke en Mand, der ved at flytte sin Gaard ud fra Byen, kommer ind i en anden Rute, ej heller om der paa Ejendom, hvorfra Mejeriet nu modtager Mælk, bliver udskiftet til ny Bruger eller Ejer.

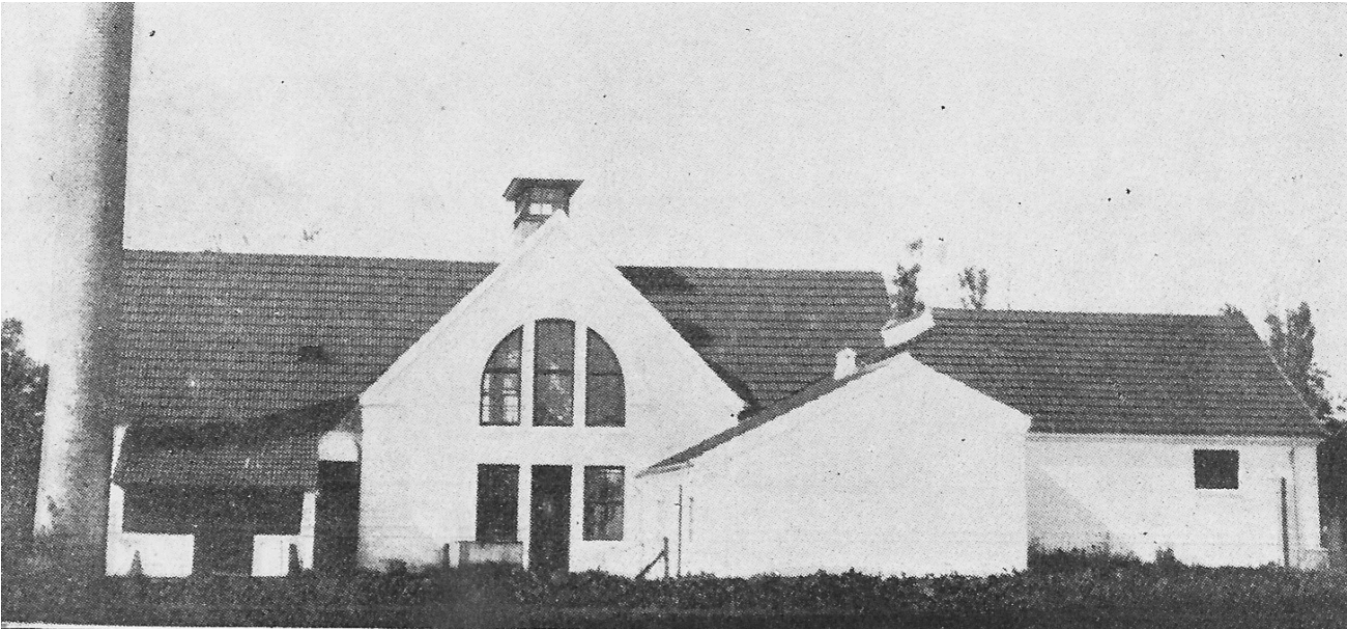
Kul- og Smørkørsel udføres som hidtil efter Mejeribestyrerens Bestemmelser.

De kørende maa sørge for at Mejeriets Vogne kommer i Hus efter Afbenyttelsen og maa ikke benyttes til andet Arbejde i Hjemmet.

Bestyrelsen



Postkort med Strynø Andelsmejeri fra ca. 1916. Samme motiv som i "Danske Mejerier".



Strynø Andelsmejeri i 1931. Foto fra "Dansk Mejeristat".



Mælkekuske og mejerister på Strynø Mejeri ca. 1925.
Fra venstre Rasmus Thøsing Andersen, Nørrevej 10, Christian Knudsen, Næbbevej 2,
ukendt, mejeribestyrer Marius Jørgensen, Peder Jørgensen (søn af mejeribestyreren),
Georg Christensen, Strynø. Foto Rudkøbing Byhistoriske Arkiv.



Luffotos af Strynø Mejeri, øverste fra 1939 og nederste fra 1957. Sylvest Jensen.



Strynø Lille Andelsmejeri

- 1914 - Oprettelse af Strynø Lille Andelsmejeri. Mejeriet havde 14 leverandører med 74 køer, og var oprettet af en udbrydergruppe fra det nye andelsmejeri. Mejeriet blev anlagt på Skippergade 2, hvor der altid havde været god vandforsyning.
- 1916 - Beboelsen i mejeribygningen rummede 2 værelser. Der var 14 leverandører med 74 køer. Mejeriet havde en 15m høj firkantet skorsten og 9-10m dyb brønd. Ishuset rummede 70 kubik. is, og fløden blev syrnet i tønder. Der var ingen medarbejdere. Formand var gårdejer Jørgen Madsen, Strynø. Bestyrer var A. Hørmann siden 1916. I 1914-15 blev der indvejet 0.20 mio. kg mælk på Strynø Bys Andelsmejeri.
- 1917 - Forhandling om og fusion med Strynø Andelsmejeri efter 3 års funktion. Ejendommen var beliggende på Skippergade 2 og blev senere nedrevet.



Øverst: Strynø By Andelsmejeri med mejeribestyrer A. Hørmann, "Danske Mejerier" 1916.

Nederst: Maleri af I. Pelle visende Strynø By Andelsmejeri til venstre og i midten gadekæret, hvor man senere byggede mejeriets ishus.



Mejeristelev på Strynø Mejeri

Referat af samtale med Ole Lund, Skippergade, Strynø i 2018.

I 1952 var Ole Lund mejeristelev på Strynø Mejeri i atten måneder.

Hans første elevplads havde været på Ellinge Mejeri på Fyn, og på en mejeriudstilling i Odense fik han i en brandert tilbudt elevplads på Strynø Mejeri. Han ringede herefter og fik en aftale med mejeribestyreren. Rent faktisk var de to nye elever, der startede, men den anden holdt kun et døgn tid og tog færgen tilbage.

På vej til Strynø gjorde Ole Lund holdt i Svendborg og købte to sæt arbejdstøj hos Wiggers. Tøjkøb var stadig rationeret efter krigen.

På Strynø Mejeri blev Ole placeret i smørproduktionen. Mejeriet sendte 4-5 dritler smør af sted om ugen til en smøreksporthandling i Odense. Dritlerne var fremstillet lokalt hos en snedker i Strynø By, og de blev i toppen kunstfærdigt lukket med smørpapiret.

Generelt satsede mejerierne på produktion af smør, når priserne var tilstrækkelig høje, ellers lagde man hovedvægten på ost.

På Strynø fremstillede man Havarti ost, men også lidt Danbo ost.

Når eleven var færdig med at arbejde med smørret, hjalp han til med at røre i ostemassen. Dette arbejde var et hårdt job, som varede fra 15 minutter til en halv time.

Mejeribestyreren afgjorde, hvor længe der skulle æltes, ved at stikke fingeren i ostemassen og mærke konsistensen.

Arbejdsdagen begyndte kl. 6 om morgenen, hvor der blev gjort klar til at modtage mælken fra leverandørerne.

Logiet var et værelse ovenpå mejerihallen med varme kun til kl. 16.

Mejeriarbejdet sluttede tidligt på dagen, og det kunne ske, at eleverne frivilligt hjalp til med markarbejde hos bønderne.

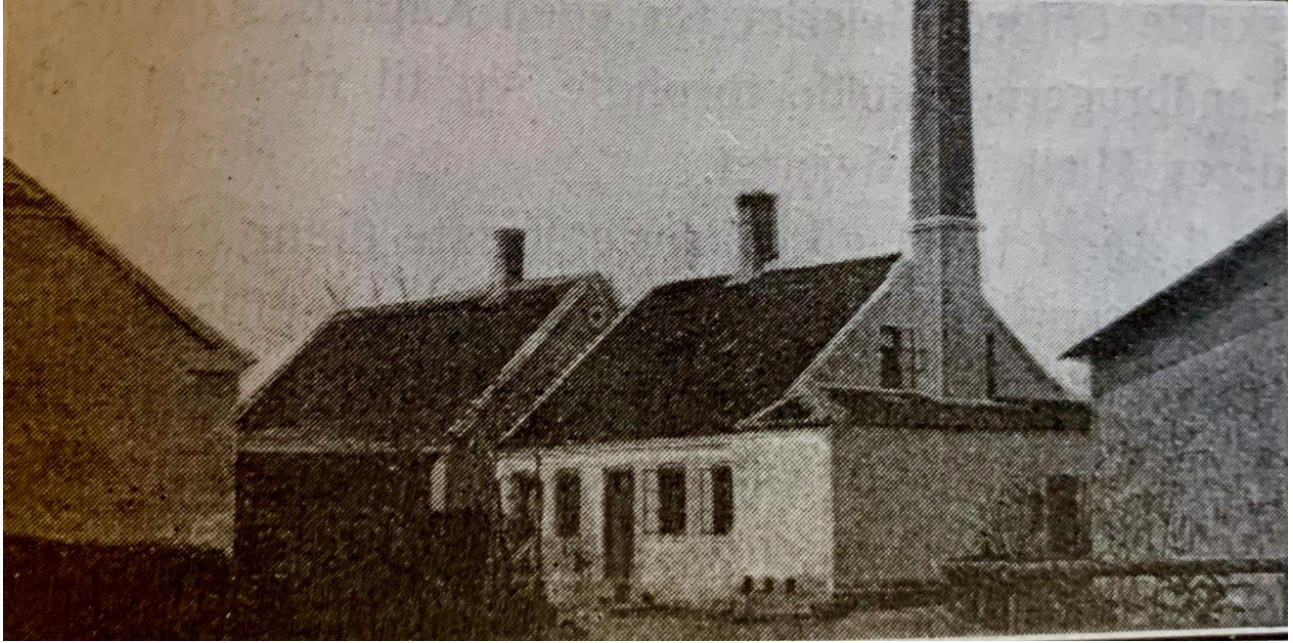
Lønnen var 125 kr. om måneden, som efter et par måneder steg til 135 kr.

Når det var muligt tog de unge mennesker færgen til Rudkøbing og gik i biografen og efterfølgende i Ørstedspavillonen. Det hændte, at den sidste færge til Strynø var sejlet. Det var ikke helt populært, når eleven først nåede frem med morgenfærgen og dermed ikke mødte på arbejde til ordinær tid. Mejerister og elever var meget populære hos pigerne.

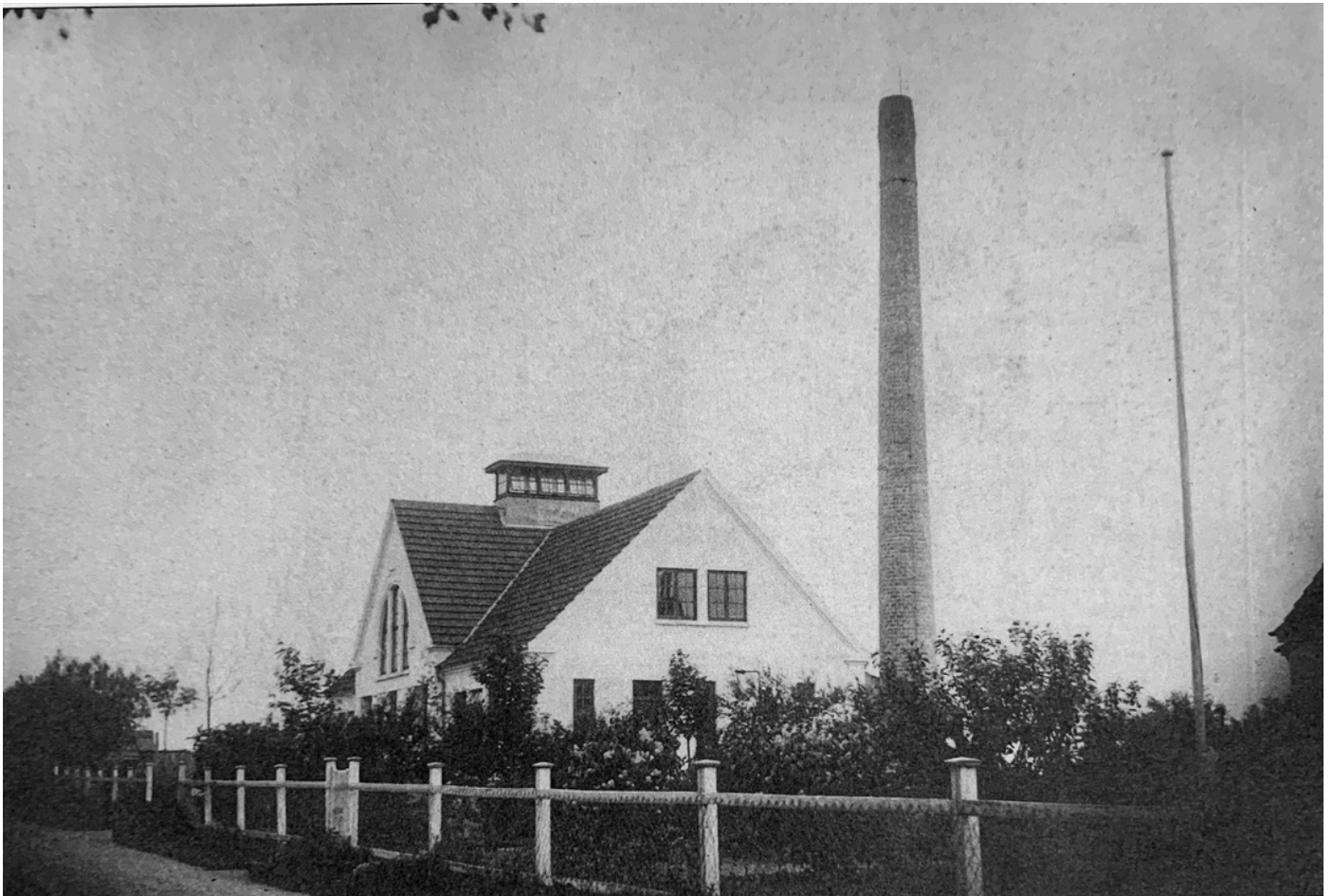
Strynø Mejeri var en god læreplads. Mejeriet var velanskrevet i mejerikredse, og mejeribestyrer Jørgensen var en rar mand. Hans kone sørgede for husholdningen med god vekslende kost og hensyntagen til ønsker og vaner.

Ole Lund opgav mejeriuddannelsen kort efter at mejeribestyrer Jørgensen uventet faldt om og døde. Efterfølgeren, mejeribestyrer Simonsen, havde et ret voldsomt temperament, som ikke passede til Ole Lunds gemyt. Han blev i stedet kok med arbejde i Københavnsområdet, hvor han også var født.

I sin pensionisttilværelse flyttede han atter til Strynø, hvor han nu i en alder af 80 år har boet i næsten 20 år.



Øverst: Strynø By Andelsmejeri på Skippergade. Nederst Strynø Andelsmejeri på Nørrevej
Fotos fra Th. Hansens "Strynøs Historie".





Private fotos af det tidligere Strynø Andelsmejeri - maj 2020.



Thurø Andelsmejeri

Thurø Andelsmejeri blev oprettet i 1890 på Thurø på matr. nr. 97 Thurø By, senere Mejerivej 23. Mejeriet blev nedlagt 1. nov. 1967.

Thurø var i tidligste tid krongods og tilhørte bl.a. Ellen Marsvin. Fra 1700-tallet og 100 år frem hørte øen under Grevskabet Langeland og Bjørnemose. I 1810 frikøbte øen sig fra Bjørnemose, der da var ejet af etatsråd Peter de Neergaard. På det tidspunkt var der 28 bønder og 40 husmænd bosiddende på Thurø, og prisen for øen var 150.000 kurante dalere. I det 19. århundrede var skibsfarten det dominerende erhverv på øen. Den hesteskoformede ø, Thurø, er på 7,5 kvadratkilometer. I 1990 var der knapt 3.200 indbyggere, og i dag bor der omkring 3.800 mennesker på øen.

1890 - I april blev et fem-mands udvalg nedsat, og i løbet af efteråret begyndte Thurø Mejeri at fungere.

Formand var fiskerifoged J. Nielsen, skibsbygmester J. Ph. Jørgensen var kasserer og næstformand. Husejer N. Petersen og gårdejerne H. P. Jensen og P. Jørgensen var de øvrige bestyrelsesmedlemmer.

Mejeribygningen blev opført af øens håndværkere med murermester J. Larsen som hovedmand, og maskinen blev leveret af P. Kasse.

Da Thurø Mejeri begyndte sine aktiviteter i 1890, var der 103 indtagne køer og 40 leverandører bestående af 30 husmænd og 10 gårdmænd.

Andelshaverne fik 11,5 øre pr. kande mælk (ca. 2l). Første år blev der leveret ca. 700.000 pd. mælk til mejeriet.

1892 - Mejeriet fik navnet "Thurø Andelsmejeri" og deltog i smørudstilling i Odense.

1897 - Mejeribestyreren blev udskiftet for tredje gang, og formanden for anden gang.

1899 - Der indførtes afregning efter fedtindholdet, og der blev anskaffet et pasteuriseringsapparat. Grosserer Maegaard, Odense blev opkøber af mejeriets smør.

1901 - Ved folketællingen var Lorents Frederik Rasmussen, 24 år, ugift og født i Ribe amt, mejeribestyrer på Thurø Andelsmejeri. Derudover blev anført mejeristelev Niels Hansen, 22 år og fra Frederiksborg amt, husholderske Maren Hansen, 20 år og fra Vejstrup, Fyn samt meyerske Karen Petrea Jensen, 20 år og fra Ribe amt.

1902 - Mejeriet blev indmeldt i Smørekspportforeningen.

1904 - Der blev anskaffet en ny centrifuge på mejeriet, og skorstenen var året før forhøjet.

1905 - Et ishus blev bygget, og mejeriet fik en badeanstalt.

1906 - Lorents Rasmussen var ved folketællingen fortsat mejeribestyrer. Herudover fandtes hans kone Gjertrud Rasmussen som husmor. Kirstine Madsen, 18 år og ugift, var meyerske, og Wilhelm Hansen, 22 år og ugift, var mejerielev på mejeriet.

Det første mejeribal blev afholdt i forbindelse med generalforsamlingen.

1907 - Ny mejeribestyrer blev ansat - det var den fjerde i mejeriets tid.

1908 - Ved mejeriballet 12. december 1908 var følgende sang skrevet:

"En lille vise i al Tarvelighed". Sidste vers var som følger:

"Før jeg slutter Visen, vil jeg slaa til Ly'
Leve mejeristen! Han sig vundet har et Ry,
han jo Medaillen slog vort gode Smør
nu til næste Gang en præmieost han gør.

Nok et Leve stem nu i:

Leve skal Bestyrelsen for vores Mejeri!
Held og lykke med som Følgevend,
saa mødes vi ad Aare her til fest igen!"

- 1910 - Et læskur til mælkehestene blev opført. Mælken blev nu leveret fra 320 køer.
- 1911 - Hans Peder Hansen var mejeribestyrer på Thurø Mejeri. Karen Marie Andersen, 20 år, var mejerske, og Ejnar Olsen, 15 år, var mejerielev.
- 1915 - 25 års jubilæum blev fejret. Mejeriet havde 63 andelshavere med ialt 320 køer. Formand Peter Andersen, "Gambetgård" skrev i jubilæumsskriftet:
"Om ikke Mejeriet ene og alene har Æren for alle de nævnte Fremskridt og Forbedringer, saa tror jeg dog at turde udtale, at Startningen af det den Gang har været Hovedsagen til disse, idet Mejeriet ligefrem har fremmet en sund Kæmpestrid mellem de enkelte".
 På Thurø avledes der roer på 114 tdr. land. De skulle bruges som foder til køerne og dermed forbedre mælkeproduktionen.
- 1916 - Jævnfør "Danske Mejerier" fra 1916 havde mejeriet særskilt beboelse med 4 værelser, hvoraf de 2 var til personale. Mejeriet havde 67 leverandører med 320 køer. Den tilhørende brønd var 5m dyb, og skorstenen var 16m høj. Ishuset rummede 70 læs is. Man brugte danske tøndekærner, og fløden blev syrnnet i tønder. Formand var skibsreder L. C. Jensen, Thurø siden 1915. Bestyrer var Frantz Nielsen Tanger født 6. december 1888 og uddannet på Ladelund Mælkeriskole. Han var bestyrer på Skarø i 1915 og på Thurø fra 1916. Tidligere formand var gårdejer P. Andersen, gårdejer Jørg. Petersen og gårdejer J. F. Henriksen. Mejeriet producerede udelukkende smør. I 1914-15 blev der indvejet 0.89 mio. kg mælk på Thurø Andelsmejeri.
- 1922 - Love for Thurø Andelsmejeri blev vedtaget.
- 1925 - Udkast til "Kontrakt for Mælkekørsel" viste, at der var tre køreruter: Syd- og Nordvejsturen, Mark- og Byturen og endelig Skovturen. Derudover var der aftale om Smørkørsel med smørdritler, som skulle leveres til Smøreksporforeningens kældere, og Kultransport, hvor kullene skulle aftages fra lossende skibe i Svendborg og leveres til mejeriets kulhus.



Thurø Andelsmejeri fra "Danske Mejerier" 1916.

1926 - Hvert år blev der afholdt fællespisning og bal på kroen for andelshaverne med hustru.

Der blev optaget lån i "Landbo Sparekassen for Fyn" på 10.000 kr. til ombygning og anskaffelse af maskiner.

Læge Rames henstillede til mejeriet: "1. - at der tilbydes tilstrækkelig med mejeriprodukter til hele øens behov. 2. - at sødmælken er morgenmælk fra sunde og kontrollerede køer, og at den er ren og afkølet. 3. - at varerne tilbydes af et tilstrækkeligt antal forhandlere på de tider af dagen, som husholdningerne måtte ønske. Endelig 4. - lader befolkningen få besked og oplysning herom. Altsammen for at imødesee folks ønsker og skabe større indtægt til mejeriet og fremme Thurø's økonomiske trivsel."

1931 - "Danske Mejeristat" fra 1931 berettede, at Andelsmejeriet Thurø blev oprettet i 1890 og ombygget i 1910. Derudover var der ny udvidelse i 1926. Beboelsen var i særskilt hus.

Der var nu 60 leverandører med 350 køer, hvoraf en havde mere end 20 køer og 30 havde 4 køer eller derunder.

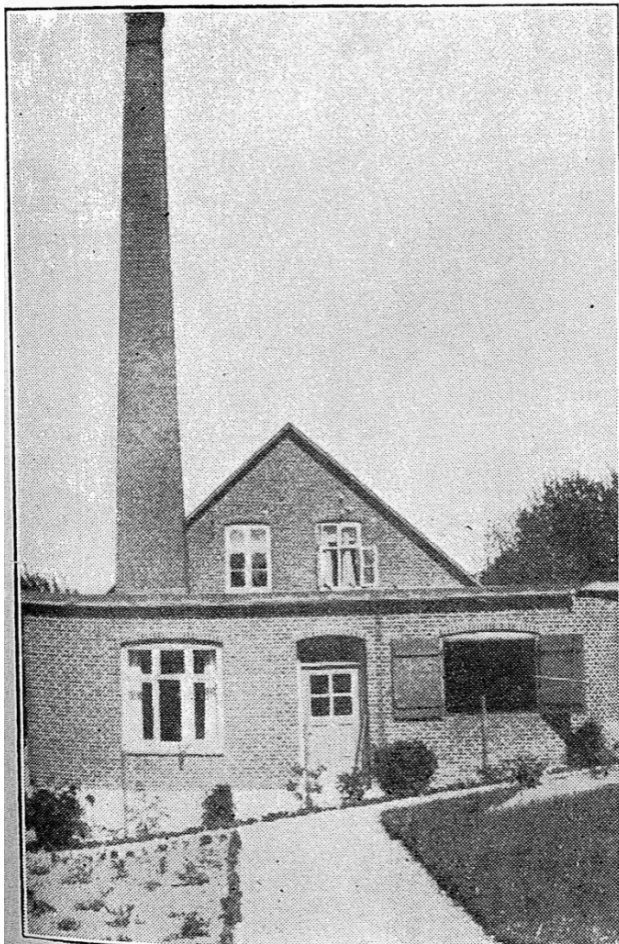
Der blev solgt 390 kg smør hjemme, 5.800 kg i byen og resten til eksportforening. Ost, blev ikke produceret på Andelsmejeriet Thurø.

I 1929-30 indvejedes 1,09 mio. kg sødmælk. Det gav en smørproduktion på 39.790 kg.

Der var ansat en mejeribestyrer, en mejerist, to kuske og derudover havde leverandørerne 3 kuske.

Formand var gårdejer Niels Beck, Thurø siden 1926.

Bestyrer var Axel Johannes Nielsen siden 1928. Han var bl.a. uddannet på Dalum Mælkeriskole og havde vundet bronze- og sølvmedalje samt ærespræmie for smørret i 1929 og 1930.



Thurø Andelsmejeri fra
"Dansk Mejeristat" 1931.

- 1937 - Mejeriet hed nu "Andelsmejeriet "Stassano", Thurø.
Stassano var en form for lavpasteurisering, som anvendtes til konsummælk.
Metoden var udviklet af en italiensk læge ved navn Stassano, der således blev hædret ved at lægge navn til Thurø Andelsmejeri.
- 1938 - Mejeribestyrer Roger Kroun blev ansat. Han gjorde sidenhen Pyramide Is til landets største flødeisfabrik.
- 1940 - På generalforsamlingen diskuteredes centralisering og rationalisering af mælkehandelen i byerne med opfordring til at bevare de 9 eksisterende mælkeudsalg i Svendborg. Krigen havde medført større driftudgifter i form af stigende lønudgifter og brændselsomkostninger.
Mejeribestyrer Kroun havde fået en sølvske fra Smøreksporforeningen og fået bronzemedalje for smør ved udstilling i Odense.
Der var enstemmig vedtagelse af kollektiv vaccination mod mund- og klovsyge.
Endelig vedtog man at fejre 50 års jubilæet på afdæmpet vis med mejeribal og spisning. Festen blev afholdt den 16. november.
- 1941 - Jørgen Jørgensen blev ansat som mejeribestyrer efter bestyrer Kroun, og han var ansat på mejeriet, indtil det lukkede.
- 1947 - Der foretoges tilbygning til bestyrerboligen, og det skete igen i 1950.
- 1949 - Vedtægterne for Andelsmejeriet "Stassano" blev forevist ved lysning på Svendborg Herredsret. Kastningsforsikring fælles for alle leverandører vedtoges. I Svendborg Amtstidende klagedes over snavsede mælkeflasker fra mejeriet. Dette beklagedes dybt fra bestyrelsens side, og samtidig med forklarede man, at visse flasker skulle rengøres manuelt.
- 1951 - Retningslinjer vedtoges omkring tuberkulosebekæmpelsen i besætningerne.
- 1959 - I vintermånederne vedtog man at holde mejeriet stille om søndagen.
- 1960 - Nu var der kun 22 leverandører med tilsammen 200 køer tilbage på mejeriet. Dette skyldtes landbrugets omlægning til plantagedrift. Mælkemængden var dog ikke forringet tilsvarende, idet gennemsnitsydelsen pr. ko var 3.250 kg mod 2.940 kg pr. ko i 1915.
Mejeriets opgave syntes alene at være bundet til at forsyne øens beboere med mælk og smør.
Mejeriet indkøbte bil til mælketransporten.
- 1966 - Ved den ordinære generalforsamling blev den nye bestyrelse valgt, og man vedtog at nedlægge mejeriet 1. oktober 1967. Den nye bestyrelse skulle forhandle videre med Mejeriet Svendborg. Der var mødt 8 andelshavere til generalforsamlingen. Den nye bestyrelse valgtes til likvidationsudvalget.
- 1967 - Thurø Andelsmejeri (Stassano) blev solgt til smedemester H. P. Christiansen, Tved for 150.000 kr. Betinget skøde blev udfærdiget den 5. september 1967.
Årsregnskab forefindes for Andelsmejeriet "Stassano", Thurø fra 1. okt 1966 til 30. sept. 1967. Generalforsamlingen blev afholdt på Thurø Kro den 25. oktober 1967.
Mejeriet faldt for storindustrialiseringen på mejeribrugets område. Men efterhånden som flere jordbrugere var gået over til frugtavl, var mælkeleverancen blevet så beskeden, at mejeriet også af den grund blev nedlagt efter 77 års funktion.
- 1968 - Thurø Mejeri trådte i likvidation med afsluttende generalforsamling 1. november 1968. Der var afslutningsvis blot 11 leverandører og ca. 100 køer på Thurø.
- 1971 - Fabrikant Arno Wester købte det gamle mejeri af fabrikant H.P. Christiansen. Den gamle mejeribygning gik fra produktion af forbrændingsanlæg til produktion af kastemaskiner til lerdueskydning.
- 1980 - Helge Rasmussen, Fruerstuevej 2 i Svendborg sørgede for mælkeudbringning fra et mejeri i Svendborg til hele Thurø.
- 1993 - Der var een mælkeproducent tilbage på Thurø. Mejeribilen kørte langt omkring og kom til Thurø kun for at hente mælk på dette ene sted.



Thurø Andelsmejeri. - Fotos fra 25 års jubilæumsbogen i 1915.



Erindringer om mejeridrift på Thurø.

“Eriksholm” - Klara Knudsen fortæller november 1991:

“Vi måtte tidligt op og malke og få mælken med mælkeemanden til mejeriet. Han samlede spande sammen fra alle gårdene til vores lille mejeri, som lå ude ved Thurø Kro ned til Skårupsund. Her blev fløden skummet af og lavet til smør. Vi fik derefter kærne- og skummetmælken tilbage til kalvene og grisene. Når vi var færdige i kostalden, fodrede min mand grisene, og jeg vaskede mælkespande. Vi skulle så have vores morgenmad, som bestod af øllebrød med dejlig sødmælk på, kaffe og franskbrød med rigtig smør, som den unge pige havde lavet til os.

Maja Rasmussen og Else Vest's far, Jørgen Madsen, kørte med en mælkedetailvogn rundt til folk i Thurø By. Han undrede sig tit over, at nogle spurgte, hvorfor kærnemælken løb sammen - og andre, hvorfor den skilte ad. Sådan var der små pudsigheder, som livede op på hverdagen.”

“To søstre” - Else Vest og Maja Rasmussen fortæller december 1992:

“Far (Jørgen Madsen) leverede mælk til mejeriet Stassano. Bønderne var dygtige og nidkære og kappedes altid om at få mælken i 1. klasse, så vi børn fik lært at vaske vores mejerispande grundigt. Vi fik varm skummetmælk med hjem til grisen og kalven.....

....Da det gik tilbage for skibsbyggeriet, blev far detailhandler og kørte mælketur. Den eneste fridag, han havde, var juledag.”



Jørgen Madsen på sin mælketur. Rolf Krakesvej ca. 1945.

Foto fra bogen “Flere historier fra Thurø” - foto fra omkring 1945.



Mejeriet Stassano på Thurø omkring 1932. Foto fra Svendborg Byhist. Arkiv.

Mejeriet "Stassano"s festlige Sammenkomst (50 års jubilæum)

I Lørdags Aftes holdt Mejeriet Stassano en Festlighed, som havde vundet meget stor Tilslutning. Anledningen var vel egentlig den, at Mejeriet i Aar kunne fejre 50 Aars-Dagen for dets oprettelse, men man ønskede dog ikke derfor at slaa noget stort Brød op. Et Mejeribal med Spisning blev derefter Formen, og efter Forløbet af denne Sammenkomst at dømme, er der Mulighed for en aarlig Sammenkomst i Lighed hermed.

Salen var i dagens Anledning pyntet meget smukt, ja, Bordene var vel næsten over det almindelige ved det store Arbejde, her var gjort, og da Formanden Gdr. Jørgen Jørgensen bød velkommen, var hver plads besat. Formanden sluttede sin Velkomst med gode Ønsker for Fremtiden, og senere kom Mejeribestyrer Kroun ind på en Omtale af Begyndelsen til dansk Mejeribrug i Forbindelse med Oprettelsen af Mejerierne. Det var lykkedes Kroun at finde Mejeriets første Protokol, og en Oplæsning af Mejeriets første Regnskab, der er underskrevet 15. September 1890, gjorde megen Lykke. Efter dette har Opførelsen af den første Mejeribygning kostet ca. 14.000 kr. heraf Maskinerne ca. 6.000 kr. Der var kun 3 Gårdejere med fra Starten.

Gdr. Niels Kusk talte for Damerne og senere for Mejeribestyreren. En morsom Sang gjorde Lykke og sluttede i et velvalgt Leve for Mejeriet "Stassano". "Smør"pakkerne, som desværre kun viste sig at indeholde Sengen, vakte naturligvis megen Jubel.

Efter Talernes Række var udtømt, bød Formanden for Festudvalget Gdr. Kusk velbekomme og henstillede til alle om at deltage i Dansen, ogsaa Mændene!! Henstillingen blev fulgt, og til Holgersens raske Toner blev Mejeriballet saaledes, at baade unge og gamle morede sig fortræffeligt.

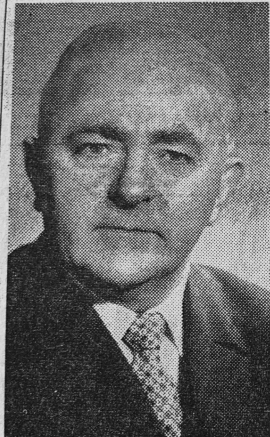
/Svendborg Avis 18. november 1940./



Thurø Mejeri - øverst luftfoto fra 1957 og nederst fra 1950 af Sylvest Jensen.



Flødeisens førstemand
fylder 50



Direktør R. Kroun

Formanden for Foreningen Dansk Flødeis, dir. R. Kroun, Aarhus, fylder onsdag den 8. februar 50 aar. Fødselaren, der staar midt i et „mejerivende,, travlt virke, er muremesterson fra Hesselager paa Fyn.

Han lærte faget paa bl. a. det kendte Gudbjerg andelsmejeri, og allerede som 27-aarig fik Kroun sin første lederstilling, nemlig som bestyrer paa andelsmejeriet Stassano paa det idylliske Thurø. Herfra flyttede han i 1941 til det store konsummælkmejeri Mundelstrup ved Aarhus, og 1946 udnævntes han til direktør for mejeriet Enigheden i Aarhus.

Der har saaledes været fart og flugt over dir. Krouns karriere. Flødeisen staar hans hjerte nær, og han er i dag leder af en af landets største flødeisvirksomheder med hovedparten af Jylland som salgsomraade. Siden han traadte til i 1946 er omsætningen mangedoblet, og karakteristisk nok sysler dir. Kroun op til jubilæet med en million-modernisering af Enigheden, der vil resultere i, at Aarhus faar en af Europas mest moderne virksomheder i branchen.

Dir. Kroun valgtes i 1959 til formand for iscremebranchens fællesnordiske samvirke, han er sekretær for storaarhusianske mejerier, medlem af bestyrelsen for Aarhus Turistforening, men først og fremmest er han flødeismand med liv og sjæl, en fremragende faglig dygtighed og iscremeafgiftens fjende nr. 1.

Mindeord

Fra Niels Sørensen, Bjarkevej 4, Thurø, har vi modtaget følgende mindeord over forhenværende mejeribestyrer Jørgen Jørgensen, Thurø.

Forhenværende mejeribestyrer Jørgen Jørgensen er pludselig død. Jørgen Jørgensen kom i 1941 til Thurø som mejeribestyrer. Han blev hurtigt anerkendt som en dygtig mejeribestyrer, der var afholdt af alle på øen.

Jørgen Jørgensen var naturelsker og som sådan et skattet medlem af Thurø Jagtforening, i hvis bestyrelse han gjorde et stort arbejde gennem mange år, de sidste 14 år som kasserer.

Jørgen Jørgensen var i 1943 medstifter af Thurø l'hombre klub, hvis revisor han har været gennem alle årene. Han var også her en meget afholdt mand.

Jørgen Jørgensen vil blive savnet for alt det, han stod for.

Æret være hans minde.
Thurø Jagtforening og
L'hombre Klub.

Udklip fra Svendborg Avis -
til venstre feb. 1961 og
til højre 30. juni 1977.

Thurø Andelsmejeri blev omdøbt til Andelsmejeriet Stassano. Stassano var en italiensk læge, som udviklede en lavpasteurisering af mælken, så den bevarede sine vitaminer. Mejeriprodukterne blev udskibet fra Mejerihavnen beliggende lige foran mejeriet. Thurø Mejeri er efter salg ombygget til villa, smukt beliggende ved den gamle Mejerihavn.



Øverst: Thurø Mejeri fra omkring 1960. Foto fra Thurø Lokalhist. Arkiv.
Nederst: Nuværende bygning, hvor mejeriet tidligere lå. - Privat foto fra maj 2020.

Kilder

- G. Ellbrecht: "Dansk Mejeristat", 1931.
G. Ellbrecht: "Danske Mejerier", 1916.
Lokalhistoriske arkiver.
Carl Elmer: "En gammel mejeribestyrers erindringer", med "Erindringer fra Drejøs Mejeridrift", 1948.
Karl A. Jørgensen: "Fra gamle Dage", 1924 (Drejø).
Else Hjort Nielsen: "Huse og slægtsgårde på Drejø".
Kjeld Søberg: "Den sejlede jo bare", Post- og passagerbåden "Hjortø". 2007.
Asbjørn Anker-Pedersen 1996 - Hjortoe.dk
Fyns Amts Avis
"Socialdemokraten", Langeland.
Sidsel Eline Larsens aftægtskontrakt. Hjortø 1859.
Chr. Henningsen: "Hjortø fra gamle dage". 1949.
Erik Aalbæk Jensen: "Livet på øerne".
Thorvald Hansen: "Strynøs Historie".
Gerhard Rubæk: "Da der boede mennesker på Strynø Kalv".
Sammenslutningen af Danske Småøer: Turistfolder, 1998.
Danmark set fra luften.
Mælkeritidende 2017.
"Lyboen 17", "Lyboen 11".
Svend Aage Rasmussen: "Minder fra en barndom på Lyø Mejeri".
Bernhard Hansen: "Thurø før og nu".
Bernhard Hansen: "Thurø anno 1970".
P. Andersen, Gambetgaard: "Thurø Andelsmejeri gennem 25 aar".
"Flere historier fra Thurø": "Grastengård" -Niels Larsen fortæller februar 1993.
"Eriksholm" - Klara Knudsen fortæller november 1991. "To søstre" - Else Vest og Maja Rasmussen fortæller december 1992.
J. Rasmussen: "Fra min Fødeø Thurø".
Preben Sørensen, Skarø.
Flemming Aalund, Skarø.
Lokalarkiverne på Avernakø, Lyø, Thurø, Drejø og Strynø.